

МИНИСТЕРСТВО ОБРАЗОВАНИЯ СТАВРОПОЛЬСКОГО КРАЯ
ГОСУДАРСТВЕННОЕ БЮДЖЕТНОЕ ПРОФЕССИОНАЛЬНОЕ
ОБРАЗОВАТЕЛЬНОЕ УЧРЕЖДЕНИЕ
«ГЕОРГИЕВСКИЙ ГОСУДАРСТВЕННЫЙ РЕГИОНАЛЬНЫЙ КОЛЛЕДЖ «ИНТЕГРАЛ»

МЕТОДИЧЕСКИЕ УКАЗАНИЯ

по выполнению курсовой работы профессионального модуля
**ПМ.04. Организация работы специализированного
подразделения швейного производства и управления ею**

по специальности среднего профессионального образования
29.02.04 Конструирование, моделирование и технология швейных изделий

Георгиевск 2022г

Методические рекомендации по выполнению курсового проекта предназначены для студентов, обучающихся по специальности 29.02.04 «Конструирование, моделирование и технология швейных изделий», в соответствии с учебным планом №_132_ от «_30_» июня 2018 г ФГОС СПО по специальности 29.02.04 Конструирование, моделирование и технология швейных изделий, утверждённым Минобрнауки России от 15.05.2014 г. № 534., зарегистрированный Министерством юстиции (рег.№32869 от 26 июня 2014г.), профессиональным стандартом Специалист по ремонту и индивидуальному пошиву швейных, трикотажных, меховых, кожаных изделий, головных уборов, и изделий текстильной галантереи , утвержденным приказом Министерства труда и социальной защиты Российской Федерации №1051 н от 21 декабря 2015г., зарегистрированным Министерством юстиции (рег.№ 40665 от 20 января 2016 г)

Утверждена методическим советом ГРК «Интеграл»
протокол №__ от «_» _____ 20_ г.
Секретарь методического
совета ГРК «Интеграл»

Е.В. Шахова

Зам. директора по УМР
ГРК «Интеграл», к.т.н.

М.И. Алишев

Зам. директора по УР
ГРК «Интеграл»

В.Н. Казаков

Одобрена на заседании ПЦК
Конструирования одежды и технологии швейного производства
Протокол №_
от «_» _____ 20г.

Председатель ПЦК
Конструирования одежды
и технологии швейного производства
председателя ПЦК

С.Д.Исаян

Зав. политехническим отделением

Е.И. Гасанова

Составитель (составители):
Преподаватель спец.дисциплин

И.А. Коробко
И.Н. Вахрушева

Содержание

Введение.....	4.
1. Общие рекомендации по выполнению курсовой работы.....	5
2. Требования к оформлению текста курсовой работы.....	6
3. Структура курсовой работы.....	7
4. Рекомендации по разработке разделов в соответствии со структурой курсовой работы..	7
4.1. Теоретическая часть.....	8
4.2. Практическая часть.....	11
4.3. Заключение.....	18
4.4. Приложения.....	18
4.5. Список использованной литературы.....	18
5. Алгоритм и сроки выполнения курсовой работы.....	19
6. Подготовка к защите и защита курсовой работы.....	20
7. Критерии оценки курсовой работы.....	20
Список рекомендуемой литературы.....	22
Приложения.....	24

Введение

Подготовка курсовой работы является важным компонентом учебного процесса для студентов специальности 29.02.04 «Конструирование, моделирование и технология швейного производства».

Учебным планом специальности предусмотрено выполнение студентами очной формы обучения курсовой работы, которая позволит определить степень усвоения студентами теоретических знаний по междисциплинарному курсу и приобретения практических навыков по формированию и оценке профессиональных компетенций. Эта работа является важным этапом профессиональной подготовки технолога-конструктора, благодаря которой закрепляются и углубляются полученные знания по общепрофессиональным дисциплинам. Курсовая работа выполняется студентом самостоятельно под руководством преподавателя, ведущего занятия по междисциплинарному курсу «Основы управления работами специализированного подразделения швейного производства». Со стороны руководителя осуществляется систематический контроль и консультирование по отдельным вопросам. Для выполнения курсовой работы студенту предлагаются на выбор темы, затем выдается индивидуальное задание. При написании курсовой работы нужно стремиться к тому, чтобы собранный материал и полученные результаты могли быть использованы при подготовке дипломной работы.

Методические рекомендации содержат:

- последовательность и рекомендации по выполнению работы;
- приложения для выполнения расчетов и оформления учетной – отчетной документации;
- перечень тем курсовых работ;
- требования к выполнению и оформлению курсовой работы;
- критерии оценки курсовой работы и порядок ее защиты.

Оценка выполнения курсовой работы является одним из критериев в определении уровня профессиональной подготовки и его соответствия требованиям, установленным ФГОС СПО по программе подготовки специалистов среднего звена по специальности 29.02.04 «Конструирование, моделирование и технология швейного производства»

1. Общие рекомендации по выполнению курсовой работы

В современных условиях хозяйствования роль профессиональной подготовки работников легкой промышленности (швейного производства) неизмеримо возрастает. Рыночная экономика определяет значительные изменения функций специалистов и расширения стоящих перед ними задач.

Курсовая работа наряду с лекциями, практическими занятиями, деловыми играми, выполнением самостоятельных работ способствует углублению знаний студентов по изучаемой дисциплине и в целом повышает качество подготовки специалиста по данной специальности.

Целями курсовой работы по профессиональному модулю ПМ.04 Организация работы специализированного подразделения швейного производства и управления ею:

- закрепление теоретических знаний, полученных при изучении профессионального модуля ПМ.04 Организация работы специализированного подразделения швейного производства и управления ею;

- обобщение материала на основе полученных знаний по дисциплинам: ЕН.03 Информационные технологии в профессиональной деятельности, ОП.02 Метрология, стандартизация и подтверждение качества, ОП.06 Правовое обеспечение профессиональной деятельности, ОП.11 Основы предпринимательства и т.д.;

- формирование умения самостоятельно работать и делать организационные и экономические выводы;
- приобретение и развитие творческих навыков по планированию и анализу основных показателей производства продукции и оказания услуг в области профессиональной деятельности в структурном подразделении организации;
- выполнение контроля и оценивание результата выполнения работ и оказания услуг исполнителям;
- ведение утверждённой учётно-отчётной документации структурного подразделения организации.

Основными задачами выполнения курсовой работы по профессиональному модулю ПМ.04 Организация работы специализированного подразделения швейного производства и управления ею являются:

- систематизация, закрепление и расширение теоретических знаний по профессиональному модулю во взаимосвязи со смежными дисциплинами;
- углубление навыков ведения студентом самостоятельной исследовательской работы, работы с различной справочной и специальной литературой;
- изучение и использование современных методов аналитической и проектной работы в области планирования и анализа основных показателей производства продукции и оказания услуг в области профессиональной деятельности в структурном подразделении организации;
- овладение методикой исследования при решении разрабатываемых в курсовой работе проблем;
- проектирование современных эффективных систем управления структурным подразделением современного предприятия;
- подготовка к выполнению дипломной работы.

В процессе выполнения курсовой работы студенты показывают свои умения в части освоения основного вида профессиональной деятельности (ВПД): Организация работы специализированного подразделения швейного производства и управление ею.

Знания и навыки, полученные студентами при написании курсовой работы по профессиональному модулю ПМ.04 Организация работы специализированного подразделения швейного производства и управления ею, помогут им в дальнейшем при выполнении научно-исследовательских работ, а также при выполнении дипломного проекта. В связи с этим целесообразно выбирать тему курсовой работы с учётом возможности её дальнейшей разработки и использования в дипломном проекте. Каждому студенту предоставляется возможность самостоятельно выбрать любую тему, соответствующую личному и профессиональному интересу. Тема курсовой работы может быть предложена самим студентом при условии обоснования её целесообразности и соответствия целям и задачам профессиональной подготовки специалистов. При выборе темы необходимо учитывать следующие факторы:

- актуальность темы курсовой работы;
- соответствие темы целям и задачам курсовой работы;
- обеспеченность исходными данными, литературными источниками;
- соответствие темы индивидуальным способностям и интересам студента.

Перечень тем курсовых работ приведен в Приложении 1. Тематика курсовой работы должна обосновать необходимость решения конкретной проблемы, чётко выделенной из числа других, при этом представляется нецелесообразно включать одновременно несколько сложных проблем для рассмотрения в рамках одной работы.

Каждому студенту выдается задание для курсовой работы, подписанное руководителем. Образец задания представлен в Приложении 2.

Любое изменение тем курсовых работ после их утверждения и выдачи задания не допускается. Срок выполнения курсовой работы определен графиком учебного процесса.

По согласованию с преподавателем студент уточняет круг вопросов, подлежащих изучению, составляет план выполнения курсовой работы (Приложение 3), определяет структуру работы и последовательность её выполнения, сроки выполнения отдельных этапов, необходимые источники, исходные данные и пр.

Выполнение курсовой работы направлено на формирование *профессиональных компетенций*:

ПК 4.1 Участвовать в работе по планированию и расчетам технико-экономического обоснования запускаемых моделей

ПК 4.2. Обеспечивать рациональное использование трудовых ресурсов, материалов

ПК 4.3. Вести документацию установленного образца

ПК 4.4. Организовывать работу коллектива исполнителей

общих компетенций:

1. Понимать сущность и социальную значимость своей будущей профессии, проявлять к ней устойчивый интерес.

2. Организовывать собственную деятельность, выбирать типовые методы и способы выполнения профессиональных задач, оценивать их эффективность и качество.

3. Принимать решения в стандартных и нестандартных ситуациях и нести за них ответственность

4. Осуществлять поиск и использование информации, необходимой для эффективного выполнения профессиональных задач, профессионального и личностного развития

5. Использовать информационно-коммуникационные технологии в профессиональной деятельности

6. Работать в коллективе и в команде, эффективно общаться с коллегами, руководством, потребителями

7. Брать на себя ответственность за работу членов команды (подчиненных), за результат выполнения заданий.

8. Самостоятельно определять задачи профессионального и личностного развития, заниматься самообразованием, осознанно планировать повышение квалификации.

9. Ориентироваться в условиях частой смены технологий в профессиональной деятельности

Целью курсовой работы является:

- систематизация и закрепление полученных теоретических знаний и практических умений по МДК.04.01 Основы управления работами специализированного подразделения швейного производства;
- углубление теоретических знаний в соответствии с выбранной темой;
- формирование умений применять теоретические знания при решении поставленных вопросов;
- формирование умений использовать справочную, нормативную и правовую документацию;
- развития творческой инициативы, самостоятельности, ответственности и организованности;
- подготовки к государственной итоговой аттестации.

Курсовая работа выполняется в сроки, предусмотренные учебным планом и графиком учебного процесса.

Перед началом выполнения курсовой работы студент должен внимательно ознакомиться с целями и задачами курсовой работы, порядком ее выполнения и защиты, требованиями к оформлению.

2. Требования к оформлению текста курсовой работы

К оформлению текстовой части, таблиц, иллюстраций и списка использованной литературы предъявляются единые требования. Требования к оформлению курсовой работы соответствуют действующим стандартам к оформлению документации и методическим указаниям по оформлению курсовых и дипломных работ (проектов) для специальности 29.02.04. «Конструирование, моделирование и технология швейных изделий»:

1. Текст пояснительной записки распечатывается на одной стороне стандартного листа белой бумаги (формат А4) шрифтом TimesNewRoman 14 пт. Междустрочный интервал – полуторный.. Размер текста рекомендуется установить левого поля - 30 мм, правого – 10 мм, верхнего и нижнего – 15 мм.

2. Работа оформляется на листах с основной надписью по требованиям к оформлению документов(ГОСТ Р 7.0.97-2016) Содержание работы распечатывается с основной надписью по форме 2а, последующие листы с основной надписью по форме 2б.. Лист содержания выполняется на листе в рамку (большая рамка), последующие листы без рамки.

3. Страницы работы нумеруют, начиная с листа содержание (4 лист. Первая – титульный лист, вторая – задание, третья – отзыв руководителя). Номера страниц проставляются посередине верхнего поля документа на расстояние не менее 10 мм от верхнего края листа

4.. Шифр для заполнения в основной надписи в графе 2:

ПО_29.02.04._КР_№ по зачетке_ПЗ.22

Цифровой материал должен оформляться в виде таблиц. Таблицу следует располагать непосредственно после текста, в котором она упоминается впервые. Заголовок таблицы должен быть кратким и отражать содержание таблицы. Таблицы следует нумеровать арабскими цифрами порядковой нумерацией.

После заключения приводится список литературы, который должен содержать сведения о литературных источниках, использованных в процессе исследования.

Список литературы должен содержать библиографическое описание директивных и нормативно-методических материалов, научных, учебных и периодических изданий, информационных ресурсов, используемых при написании работы.

На все приводимые литературные источники в тексте курсовой работы должны быть ссылки. Список использованной литературы должен быть оформлен в соответствии с ГОСТ 7.1-2003: автор (ФИО); название источника; место издания; издательство; год издания; количество страниц. Список должен формироваться в алфавитном порядке.

Кроме опубликованных изданий, студенты могут воспользоваться информационными ресурсами сети Internet, в этом случае также необходимо приводить ссылки на источники с полным указанием названия работы и её электронного адреса, а также изданиями электронных библиотек.

Приложение располагается после списка используемой литературы.

3. Структура курсовой работы

Объем курсовой работы составляет не менее 20—30 печатных листов формата А4 без учета листов приложений.

Курсовая работа включает следующие элементы:

- Титульный лист
- Задание на выполнение курсовой работы
- Отзыв руководителя
- Содержание
- Введение
- 1 Теоретическая часть
- 2 Практическая часть
- Заключение, включающее выводы и предложения (рекомендации)
- Список использованных источников
- Приложение

В приложения входят различные расчеты, иллюстрации, рисунки, таблицы, графики и т.п. Каждое приложение начинается с нового листа. Приложения имеют общую с остальной частью работы сквозную нумерацию листов

Таблица 1 – Структура и объем частей курсовой работы

№	Наименование раздела курсовой работы	Примерный объем, страниц
	Титульный лист	1
	Задание на курсовую работу	1
	Содержание курсовой работы	1
	Введение	1-2
1.	Теоретическая часть	
1.1.	Функции, задачи цеха	1-2
1.2.	Организация производства	2-3
1.3.	Численность персонала	1
1.4.	Нормирование и оплата труда	1
1.5.	Организация рабочих мест, мероприятия по улучшению условий труда	2-3
1.6.	Контроль качества. Организация управления качеством продукции	1-2
2.	Практическая часть:	
2.1	Расчет себестоимости проектируемого изделия	3-5
2.2	Должностные инструкции работников	1
2.3	Документы установленного образца	1
	Заключение	1-2
	Список использованной литературы	1-2
	Итого:	20-28
	Приложение (расчет себестоимости, приметы должностных инструкций, документов установленного образца)	5-15
	всего	25-43

4. Рекомендации по разработке разделов в соответствии со структурой курсовой работы

Введение

Любая курсовая работа состоит из трех основных частей - это введение, основная часть и заключение.

Введение в курсовой работе – это одна из важнейших ее составляющих, обязательный раздел проекта. Кроме того, именно введение создает общее впечатление о выполненной работе. Как правило, объем этого раздела составляет 10 процентов от общего объема документа.

В этом разделе обязательно должны быть рассмотрены актуальность и важность для темы курсовой работы. Здесь также необходимо о проблематике курсовой проектирования. Следовательно введение рекомендуется составлять по следующему плану:

- Краткая оценка современного состояния швейной отрасли (сферы услуг). В рыночной экономике конкурентоспособность является одной из ключевых категорий, ибо в ней сконцентрировано выражаются экономические, научно-технические, производственные, организационно-управленческие и иные возможности не только отдельного предприятия, но и экономики страны в целом. Рассматриваются и анализируются новые формы организации труда, вопросы повышения роста производительности труда и научной организации труда на швейных предприятиях.
- Актуальность темы курсовой работы. Автору рекомендуется рассказать о том, какие исследования проблемы, пути ее решения были уже предложены. Что не было замечено, на какие моменты стоит обратить внимание. Следует отразить мероприятия швейной отрасли по совершенствованию технологических процессов и внедрение прогрессивного технологического оборудования по заданному участку или цеху.
- Оценить объект (предмет, ситуацию) исследования в курсовой работе. Представить характеристику объекта исследования (предприятия), если используются данные конкретного реального швейного предприятия.
- Описать цели и задачи курсовой работы. Любую научную проблему можно рассматривать и решать по целому ряду причин: внедрение инноваций, изучение и апробация новых методов, получение анализа и данных. Под целью исследования понимается ожидаемый итог проделанной работы, который заключается в генерировании и выборке самых успешных идей, связанных со значительным улучшением изучаемого предмета.

Следом за постановкой цели следует определение задач исследования. Задачи – это шаги, ведущие к достижению цели. Для каждой конкретной курсовой ставятся разные задачи, но если рассматривать их общий вид, они напоминают историческую справку по исследуемой теме, указывают положение вещей определённого этапа исследования в современных условиях.

4.1. Теоретическая часть

Теоретическая часть в свою очередь, подразделяется на разделы. Все разделы должны быть сориентированы в направлении темы курсовой работы. Недопустимо приведение положений и примеров, не имеющих отношения к теме курсовой работы.

В теоретической части на основе изучения литературных источников, данных конкретного швейного предприятия рассматривается сущность исследуемой проблемы, характеризуется основные задачи, функции данного участка или цеха швейного предприятия, обзор существующего состояния изучаемой проблемы и перспективные направления и решения актуальных задач. Для более сжатого и наглядного изложения материала студент должен использовать различные схемы, позволяющие объемно представить содержание понятий и процессов.

4.1.1. Функции, задачи цеха

Организация производства- координация и оптимизация во времени и пространстве элементов производства, с целью достижения в определённые сроки наилучшего результата с наименьшими затратами. Поэтому в данном разделе курсовой работы необходимо дать определение и назначение производства (цеха, участка).

Затем дается характеристика функций и задачи рассматриваемого в курсовой работе производства или цеха, участка.

4.1.2. Организация производства

В данном разделе курсовой работы раскрывается организация производственной инфраструктуры предприятия (цеха или участка).

Для раскрытия темы нужно рассмотреть понятие и составляющие производственной инфраструктуры предприятия, основные вспомогательные производства и обслуживающие хозяйства, их цели, назначения, структурные подразделения и вопросы подчинения.

Рекомендуется рассматривать в полном объеме в первую очередь на промышленном предприятии, так как в сфере услуг представлены далеко не все составляющие производственной инфраструктуры. Понятие и составляющие системы материально-технического снабжения, ее цели, задачи, структуру управления, взаимосвязь службы материально-технического снабжения с подразделениями и прочими службами предприятия, значение данной системы для эффективной работы предприятия.

Однако данный раздел может быть рассмотрен и по отношению к иным видам деятельности, например: Инфраструктура энергетического хозяйства швейной фабрики.

В данном разделе рекомендуется кратко охарактеризовать состояние организации производства на описываемом предприятии, как в целом, так и в области рассмотренного ранее теоретического вопроса.

Раскрывая данный вопрос необходимо выполнить следующие задания:

Дать характеристику структурного подразделения (наименование цеха, ассортимент выпускаемой продукции, микроклимат, расположение, перечень рабочих мест, участков, технологических линий)

Сделать анализ правильности организации работы структурного подразделения с точки зрения норм и требований, предъявляемых к нему. Охарактеризовать основные функциональные группы помещений предприятия, их расположение, дать определение производственных подразделений, организуемых на предприятии (рабочее место, производственный участок, цех и др.), указать их состав и взаимосвязь.

Рекомендуется рассмотреть такие организационные характеристики как тип производства, схема движения предметов труда по рабочим местам, характеристика видов работ и занятых работников, принятые формы организации труда, специализации и кооперирования, режимы труда, используемые организационные типы управления и т.д.

Текст может сопровождаться иллюстрациями, схемами.

В заключении необходимо отразить, как используются малоотходные технологии, энергосберегающие и экологически чистые технологии производства.

4.1.3. Численность персонала

Далее рассматривается методика расчета численности для предприятия, участка. Расчет численности персонала, а также его структура во многом зависит от отрасли, от типа производственного процесса и от размеров предприятия.

Если рассматривается производственное предприятие, его участки и подразделения, то трудовой коллектив любого производственного предприятия состоит из основных и вспомогательных рабочих, специалистов, служащих и управленческого персонала.

В работе приводится только теоретическая часть методики и основные формулы расчетов.

4.1.4. Нормирование и оплата труда

Одной из важнейших частей организации производства является нормирование труда. Под этим понятием скрывается процесс, в ходе которого анализируются физические или умственные затраты, необходимые для выполнения определенной единицы работы бригадами или отдельными специалистами, осуществляется контроль над издержками. Нормы охватывают основное и вспомогательное производство. Следовательно, необходимо установить соотношения между мерами работы и затратами на нее, указав какие нормы труда используются для различных категорий рабочих и служащих рассматриваемого участка, производства или цеха. Рекомендуется рассмотреть нормирование и стимулирование труда.

Заработная плата является важнейшей экономической и правовой категорией. В условиях рыночной экономики заработная плата выступает в качестве цены (денежной формы стоимости) труда как одного из факторов производства. Поэтому в курсовой работе должна быть представлена теоретическая информация о системе нормирования труда и расчете заработной платы для участников производственного процесса. Основной формой организации оплаты труда в швейном производстве является тарифная система, которая сохраняет свое обязательное действие для значительной части работников. Поэтому целесообразно привести обоснование выбранной формы тарифной системы. Для тем, связанных с цехом, предприятием необходимо привести формы заработной платы для различных категорий рабочих и служащих.

4.1.5. Организация рабочих мест, мероприятия по улучшению условий труда

В данном пункте курсовой работы необходимо рассмотреть организацию рабочего места основного рабочего или служащего, учитывая все требования по технике безопасности и охране труда. Прямые мероприятия по улучшению и созданию безопасных условий труда. Рассмотреть как организация здоровых и безопасных условий труда работающих предотвращает несчастные случаи и профессиональные заболевания. Текст работы сопровождается схемами, рисунками.

4.1.6. Контроль качества. Организация управления качеством продукции

В заключительном пункте теоретической части курсовой работы рассматриваются вопросы связанные с организацией управления качеством выпускаемой продукции. В работе рассматривается контроль качества швейного изделия только на участке, цехе, указанном в задании.

4.2. Практическая часть

Практическая часть условно разделена на два раздела. В первом разделе выполняется расчет себестоимости изделия с учетом вида производства.

4.2.1 Расчет себестоимости проектируемого изделия

В условиях рыночной экономики целью производства является получение прибыли.

Сумма прибыли определяется как разность между оптовой ценой продукции (без НДС) и ее полной себестоимостью.

Себестоимость продукции – это выраженные в денежной форме затраты предприятия на производство и реализацию продукции. Себестоимость составляет основу для проектирования и установления цен на изделия и через прибыль оказывает влияние на рентабельность производства и продукции.

На швейных предприятиях формирование затрат осуществляется последовательно, в связи с чем различают производственную и полную себестоимость продукции. *Производственная себестоимость* показывает все затраты предприятия на производство продукции. *Полная себестоимость* продукции включает в себя затраты предприятия как на производство, так и на реализацию продукции.

Процесс исчисления себестоимости единицы продукции называется *калькулированием*.

Использование данных калькуляции позволяет судить о прибыльности (выгодности) производства конкретных видов изделий.

Для обоснования планирования себестоимости и прибыли по конкретным видам изделий в условиях рыночной экономики большинство предприятий используют в качестве калькуляционной единицы конкретную модель изделия (по изделиям для силовых ведомств – ГОСТ, ОСТ, ТУ) из определенной ткани верха изделия среднего размера, роста и полноты, в соответствии с заказами торговых организаций (или заказов ведомств).

В плановые калькуляции себестоимости включаются следующие статьи затрат:

- 1) стоимость основных материалов, в том числе ткани верха, ткани подкладки, материалы приклада (вата, ватин, клеевые материалы и т.п.);
- 2) реализуемые отходы (вычитаются из стоимости материалов);
- 3) транспортно-заготовительные расходы (5% от стоимости материалов);
- 4) основная заработная плата основных производственных рабочих;
- 5) дополнительная заработная плата основных производственных рабочих;
- 6) отчисления на социальные нужды (26% от суммы основной и дополнительной заработной платы производственных рабочих) ;
- 7) общепроизводственные расходы;
- 8) общехозяйственные расходы;
- 9) прочие производственные расходы;
- 10) производственная себестоимость;
- 11) коммерческие расходы;
- 12) полная себестоимость.

Сумма затрат с 1-й по 9-ю статьи составляют *производственную себестоимость*; сумма затрат по всем 11 статьям составляет *полную себестоимость* швейного изделия.

В статью «Основные материалы» включаются затраты на все виды основных материалов, перечисленных в калькуляции, рассчитанные по оптовым ценам без НДС.

Для расчета затрат на основные материалы (ткани) используются средневзвешенные нормы расхода материалов и оптовые цены на эти материалы. В швейной отрасли нормы расхода материалов установлены в квадратных метрах. Для определения оптовой цены необходимо сделать перерасчет стоимости 1 пог.м ткани на стоимость 1м², так как цены на ткани установлены на 1 пог.м, а нормы расхода тканей на калькуляционную единицу даны в квадратных метрах.

На такие материалы, как вата, материалы отделки, меховые приборы, затраты на

каждый вид вырабатываемой продукции устанавливаются умножением нормы расхода на оптовые цены.

Образуемый при раскрое тканей лоскут реализуется по массе по договорным ценам в зависимости от волокна раскраиваемой ткани. Стоимость этих материалов включается в статью «Реализуемые отходы», которые вычитаются из стоимости основных материалов.

В статью «Транспортно – заготовительные расходы» включаются затраты по приобретению, доставке, охране грузов, погрузке и разгрузке основных материалов на склад предприятия.

Общая сумма транспортно-заготовительных расходов распределяется между изделиями пропорционально стоимости основных материалов процентом, определенным на основании сметы транспортно-заготовительных затрат.

Статья «Основная заработная плата основных производственных рабочих» включает в себя заработную плату, начисляемую за выполнение технологических операций, непосредственно связанных с изготовлением продукции. В подготовительных, раскройных и других основных цехах в соответствии с отраслевой инструкцией основная заработная плата на единицу продукции определяется процентом от основной заработной платы швейного цеха.

В статью «Дополнительная заработная плата основных производственных рабочих» включаются выплаты, предусмотренные законодательством о труде или коллективными договорами за непроработанное на производстве (неявочное) время рабочих – оплата очередных и дополнительных отпусков, оплата льготных часов подростков и др. Она определяется по формуле:

$$З_{д} = (З_{осн} Ч_{б_{доп}}) / 100, \quad (1)$$

где $З_{осн}$ – основная заработная плата, руб.;

$б_{доп}$ – процент дополнительной заработной платы, размер которой определяется в целом по предприятию на планируемый период.

В статье «Отчисления на социальные нужды» отчисления определяются в соответствии с установленной законодательством России нормой в процентах к затратам на основную и заработную плату основных производственных рабочих.

Статья «Общепроизводственные расходы» включает расходы по содержанию и эксплуатации оборудования и цеховые расходы.

В *расходы на содержание оборудования и его эксплуатацию* входят расходы на текущий ремонт оборудования и транспортных средств (заработная плата и отчисления на социальное страхование рабочих ремонтников, стоимость запасных частей и других материалов, необходимых для текущего ремонта, и др.); на амортизацию оборудования и транспортных средств; на эксплуатацию оборудования (заработная плата и отчисления на социальное страхование вспомогательных рабочих, обслуживающих оборудование, стоимость потребленной тепло- и электроэнергии, сжатого воздуха, стоимость смазочных, обтирочных и прочих вспомогательных материалов, необходимых для ухода за оборудованием и содержанием его в рабочем состоянии); на износ малоценных и быстроизнашивающихся инструментов и приспособлений; прочие расходы.

В *цеховые расходы* включаются затраты на содержание аппарата управления цеха в соответствии с номенклатурой должностей; содержание прочего цехового персонала; амортизация зданий, сооружений и инвентаря по действующим нормам амортизационных отчислений; содержание зданий, сооружений и инвентаря, их текущий ремонт; денежные выплаты, связанные с проведением опытов, исследований, изобретательством, рационализацией, выплатой авторских вознаграждений и др.; затраты, связанные с охраной труда, с износом малоценного и быстроизнашивающегося инвентаря; другие расходы, не предусмотренные выше.

Цеховые расходы рассчитываются на основании установленных нормативов, штатных

расписаний, сметных расчетов, учету и калькулированию себестоимости продукции.

Распределение общепроизводственных расходов на определенный вид продукции производится пропорционально основной заработной плате основных производственных рабочих.

В статью «Общехозяйственные расходы» входят административно-управленческие расходы (основная и дополнительная зарплата аппарата управления предприятия, отчисления на социальные нужды от этой заработной платы и др.); общехозяйственные расходы ; сборы и отчисления (налоги, сборы и прочие обязательные отчисления).

Расчет осуществляется на основе утвержденных штатных расписаний, норм отчислений на социальные нужды, процента амортизации основных фондов, установленных норм и различных инструктивных материалов.

Эти расходы распределяются между отдельными видами швейных изделий пропорционально основной заработной плате производственных рабочих.

В статью «Прочие производственные расходы» входят отчисления и расходы на НИОКР, оплату по процентам за кредит и др.

В статью «Коммерческие расходы» включаются затраты на реализацию продукции (расходы складов отдела сбыта на тару и упаковку, транспортирование швейных изделий и др.).

На швейных предприятиях коммерческие расходы распределяются между отдельными видами швейных изделий пропорционально их производственной себестоимости.

В зависимости от способа включения в полную себестоимость продукции, отдельных видов продукции расходы делятся на прямые и косвенные.

Прямые – расходы, которые могут быть отнесены на изготавливаемую продукцию непосредственно (например, затраты на основные материалы, заработную плату основных производственных рабочих и др.).

Косвенные – расходы, которые не могут быть непосредственно отнесены на себестоимость конкретных видов продукции. Их распределяют между изделиями по каким – либо признакам (например, пропорционально производственной заработной плате). К ним относят общепроизводственные и общехозяйственные расходы.

По степени зависимости от изменения объема производства затраты делятся на пропорциональные (условно-переменные) и непропорциональные (условно-постоянные).

Пропорциональные (условно-переменные) – это затраты, сумма которых зависит непосредственно от изменения объема производства (заработная плата производственных рабочих, затраты на сырье и материалы и т.п.).

Непропорциональные (условно- постоянные) – это затраты, абсолютная величина которых при изменении объема производства не изменяется или изменяется незначительно (амортизация зданий, топливо для отопления, энергия для освещения помещений, заработная плата АУП и т.д.).

Сумма постоянных и переменных затрат составляет валовые издержки предприятия.

Калькулирование – это система расчетов, с помощью которых определяется себестоимость всей товарной продукции и ее частей, себестоимость конкретных видов изделий, сумма затрат отдельных подразделений предприятия на производство и реализацию продукции.

Для калькулирования себестоимости единицы продукции затраты классифицируются по статьям расходов, в которых объединяются затраты по месту их возникновения и назначения.

а. Расчет статей калькуляции

1) Для определения пакета материалов для изделия, его норм расхода и стоимости необходимо зарисовать модель изделия. (возможно использование эскизов выполненных в компьютерном варианте и представленных на сайтах, на пример <http://leko-mail.ru/>) и описание внешнего вида.

Затем определяется стоимость исходного сырья и материалов рассчитывается исходя из норм расхода основных и вспомогательных материалов на единицу изделия и цены за расчетную единицу (м², шт, бабина и т.д.).

Норма расхода - предельно допустимое количество материалов для изготовления изделия. Примеры см в приложении 4.

Стоимость материала определяется по формуле:

$$C_m = C_{\text{опт}} * N_{\text{расх}} \quad (2)$$

где C_m – стоимость материала, руб.;
 $C_{\text{опт}}$ – оптовая цена 1 погонного метра материала, руб.;
 $N_{\text{расх}}$ – норма расхода материала на единицу изделия, м.;

Полученные расчеты сводятся в таблицу 2.

Таблица 2 – Стоимость исходного сырья и материалов для изготовления изделия

Наименование материалов	Единицы измерения	Норма расхода	Цена за единицу (руб.)	Сумма (руб.)
Основные материалы:				
1)	м			
2)	м			
3)	м			
4)	м			
Итого:				
Вспомогательные материалы:				
1)	м			
2)	шт			
3)	м			
4)	бабина			
Итого:				
Всего:				

1. Реализуемые отходы $O_{\text{реал}}$ (образуемый при раскрое лоскут)- вычитаются из стоимости основных материалов (10-15% от стоимости основных материалов).

2. Транспортно-заготовительные расходы $P_{\text{тз}}$ – распределяются между изделиями пропорционально стоимости основных материалов процентом, определенным на основании сметы транспортно-заготовительных затрат (5%-10%).

3. Стоимость топлива и энергии $P_{\text{т/э}}$, условно приходящихся на единицу изделия определяется исходя из их расхода и стоимости 1 кВт/час. Учитывая, что стоимость 1 киловатт/часа в 2022 году в Ставропольском крае равна 8.80руб., средняя мощность швейного оборудования при изготовлении изделия составляет 0,45кВт. Время изготовления студенты выбирают из приложения 5 в соответствии с видом изделия и типом производства.

4. Основная заработная плата основных производственных рабочих включает в себя заработную плату, начисляемую за выполнение технологических операций, непосредственно связанных с изготовлением продукции.

При массовом пошиве заработная плата включает оплату за отработанное время или

выполненный объем работ (заработная плата по тарифу, премиальные доплаты сельщикам и повременщикам в соответствии с действующим положением о премировании) и определяется по действующим тарифным ставкам и окладам с учетом сложности и трудоемкости выполняемых работ, численности и квалификации работников.

$$ЗП_{\text{осн}} = \text{ФОП} / Q, \quad (3)$$

где ФОП – фонд оплаты труда за месяц, руб.;

Q – выпуск изделий за месяц, изд.

В работе рекомендуется определить основную заработную плату по следующей методике. При расчете затрат на оплату труда студент определяет основную заработную плату по формуле:

$$ЗП_{\text{осн}} = N_{\text{в}} * Ч_{\text{тс}} * K_{\text{пр}} \quad (3)$$

где $N_{\text{в}}$ – норма времени на одно изделие берется из приложения б в соответствии с видовым ассортиментом швейных изделий;

$Ч_{\text{тс}}$ – часовая тарифная ставка рабочего, руб./час. Рассчитывается из средней заработной платы рабочих в швейной промышленности (на 04 марта 2022г по данным spb.rabota.ru)¹. Следовательно часовая тарифная ставка рабочего равна 225 рублей;

$K_{\text{пр}}$ – коэффициент, учитывающий премии; принимается равным 1,2.

5. Дополнительная заработная плата составляет 10-12% от суммы основной заработной платы производственных работников.

$$ЗП_{\text{доп}} = ЗП_{\text{осн}} * v, \quad (4)$$

где v – доля дополнительной заработной платы от основной заработной платы, %.

6. Отчисления на социальное страхование (единый социальный налог ЕСН) составляет 30% ²от суммы основной и дополнительной заработной платы производственных работников, в том числе:

- пенсионный фонд – 22%;
- фонд медицинского страхования – 5,1%;
- фонд социального страхования – 2,9%.

$$\text{ЕСН} = (ЗП_{\text{осн}} + ЗП_{\text{доп}}) * 30\%, \quad (5)$$

Сумма всех этих расходов, приходящихся на единицу изделия, составляет сумму прямых расходов.

¹В среднем заработная плата составила 33000 рублей

<https://spb.rabota.ru/career/catalogue/manufacturing/seamstress/>

Средняя норма рабочих часов за месяц в 2022 году при 5 дневной рабочей недели равна 164,4 часа http://www.consultant.ru/document/cons_doc_LAW_386234/fb7f1e3ec28fee0331b7b5dee4f7ee434c4bf15d/

²С 2022 года внесены следующие изменения по страховым взносам: совокупный тариф страховых взносов в размере 30%. Так, тариф страховых взносов на обязательное пенсионное страхование (ОПС) по-прежнему составит 22%, на обязательное медицинское страхование (ОМС) - 5,1%, на обязательное социальное страхование на случай временной нетрудоспособности и в связи с материнством (ФСС) - 2,9%.

http://www.consultant.ru/document/cons_doc_LAW_93256/4b298e40529770eabeae8e0d02c92102992f6acc/

Косвенные расходы

7. Расходы на содержание оборудования распределяются пропорционально основной заработной плате производственных рабочих. Сложившийся процент составляет 10-15%.

$$PCЭO = ЗП_{осн} * 10\%, \quad (6)$$

8. Производственные (цеховые) расходы распределяются между отдельными видами швейных изделий пропорционально основной заработной плате производственных рабочих – 15 – 20%:

$$P_{пр} = ЗП_{осн} * 15\%, \quad (7)$$

9. Общехозяйственные расходы распределяются пропорционально основной заработной плате производственных рабочих – 25%:

$$P_{ох} = ЗП_{осн} * 25\%, \quad (8)$$

10. Прочие производственные расходы включают отчисления и расходы на НИОКР, оплату по процентам за кредит и др. и распределяются пропорционально принятой базе распределения на основе сложившегося уровня.

11. Коммерческие расходы распределяются пропорционально производственной себестоимости швейного изделия – 5-10%:

$$P_{ком} = C_{произ} * 5\%, \quad (9)$$

где $C_{произ}$ – производственная себестоимость продукции, руб.

12. Полная себестоимость – сумма всех затрат.

$$C_{пол.} = N_{расх} - O_{реал} + P_{тз} + P_{т/з} + ЗП_{осн} + ЗП_{доп} + ЕСН + PCЭO + P_{пр} + P_{ох} + P_{ком} \quad (10)$$

б) Структура себестоимости

В работе студенту необходимо рассчитать структуру себестоимости сшитого им изделия.

Под *структурой себестоимости продукции* понимается соотношение отдельных затрат в общей сумме себестоимости, выраженное в процентах.

По величине удельного веса отдельного показателя структуры себестоимости определяют характер производственного процесса: материалоемкий, трудоемкий, фондоемкий.

Анализ структуры себестоимости продукции направлен на выявление возможностей для повышения эффективности использования всех имеющихся ресурсов и снижения себестоимости в целом. Снижение себестоимости имеет большое значение, т.к. в результате увеличивается прибыль и растет рентабельность предприятия. Кроме того, снижение себестоимости создает возможность снижения цены, что повышает конкурентоспособность изделия на рынке.

В заключении раздела необходимо после таблицы сделать выводы, и предложить пути снижения себестоимости изделия.

Таблица 3 – Показатели структуры себестоимости продукции

Показатели	Расчетная формула	Удельный вес, %
1	2	3
1. Удельный вес стоимости исходных, основных и вспомогательных материалов в себестоимости продукции	$\frac{C_{\text{тк}} - O_{\text{реал}} + M_{\text{вспом}} + P_{\text{тз}}}{C} \times 100\%$	
2. Удельный вес расходов на оплату труда в себестоимости продукции	$\frac{ЗП_{\text{осн}} + ЗП_{\text{доп}} + ЕСН}{C} \times 100\%$	
3. Удельный вес РСЭО в себестоимости продукции	$\frac{РСЭО}{C} \times 100\%$	
4. Удельный вес прочих косвенных расходов в себестоимости продукции	$\frac{P_{\text{пр}} + P_{\text{ох}} + P_{\text{ком}}}{C} \times 100\%$	
Итого:		100

4.2.2. Документы установленного образца

В во втором разделе практической части на основе изучения литературных источников, отчетов производственной практики, данных конкретного предприятия разрабатываются схемы структуры управления данного участка или цеха швейного предприятия, карты инженерного обеспечения рабочих мест различных видов работ рассматриваемого участка, документы установленного образца (как пустые бланки, так и заполненные), должностные инструкции профессий, специальностей, должностей данного участка, цеха и др.

Второй раздел практической части рекомендуется разделить на два пункта:

- 2.2 Должностные инструкции работников
- 2.3 Документы установленного образца

4.3. Заключение

Заключение является важнейшей неотъемлемой структурной частью курсовой работы, в которой подводится итог проведенных исследований. В нём содержатся аргументированные выводы по теме исследования. Начинается оно с обоснования актуальности, продолжается аргументированием цели, достижение которой стало результатом курсовой работы, и заканчивается перечнем решённых задач, обозначенных во введении, которые удалось выполнить.

Заключение тесно переплетено с основной частью и введением, не разделяется от них по стилю и содержанию.

В заключении должно содержаться краткое изложение основных результатов работы, сделаны выводы по проделанной работе. Выводы должны быть общими по всей работе, краткими, четкими, не перегруженными цифровым материалом, дающими полное представление о содержании, значимости, обоснованности и эффективности работы.

4.4. Приложения

В приложениях следует помещать необходимый для отражения полноты исследования вспомогательный материал, который при включении в основную часть работы загромождал бы текст. Приложения могут быть, например, графический материал, таблицы большого формата, расчеты, нормативные и другие документы и т.д. Каждое приложение следует начинать с новой страницы с указанием наверху с правой стороны страницы слова «Приложение» и обозначающей его заглавной буквы русского (или латинского) алфавита. Ниже располагается заголовок симметрично относительно текста с прописной буквы отдельной строкой.

4.5. Список использованной литературы

В список использованной литературы включаются все печатные и рукописные материалы, которыми пользовался студент в процессе выполнения работы. Все источники должны быть расположены в определенном порядке:

1. в первую очередь указываются законодательные акты (международные, государственные, муниципальные) и официальная статистика;
2. далее следуют источники на русском языке;
3. после них в алфавитном порядке располагают книги и документы, изданные на иностранных языках;
4. в завершение указываются электронные ресурсы, использованные для написания текста.

Пример оформления книги, учебника: Радченко, И. А. Основы конструирования и моделирования одежды: учебник для НПО/ И. А. Радченко. – 2-е изд., доп. – М.: Академия, 2012. – 464 с.

Пример оформления журнальной статьи: Жуков, Ю. В. Итоги работы легкой промышленности России в I полугодии и за 8 месяцев 2014 г / Ю. В. Жуков // Кожевенно-обувная промышленность.– 2015. — №1. — С. 3-5. (Здесь применяется стандартная схема оформления статьи: автор – название статьи – наименование журнала – год выпуска – номер страницы).

Пример оформления электронного источника:

Юркова, Т. И. Экономика предприятия [Электронный ресурс] / Т.И. Юркова / С. В.. М. Юркова// электронная сетевая библиотека: электронный учебник –Режим доступа: <http://http://econpredpr.narod.ru/Index tm> – (Дата обращения: 03.02.2022).

или

Климова, Н. В. Развитие швейных предприятий России в современных рыночных условиях [Электронный ресурс] / Н.В. Климова / А.Э. Мелкумян // Экономика и экономические науки: Политематический сетевой электронный научный журнал Кубанского государственного аграрного университета. – 2017.— № 2. – Режим доступа: <http://https://cyberleninka.ru/article/n/razvitie-shveynyh-predpriyatiy-rossii-v-sovremennyh-rynochnyh-usloviyah> – (Дата обращения: 20.01.2023).

5. Алгоритм и сроки выполнения курсовой работы

Соблюдение установленных сроков и последовательности выполнения курсовой работы направлено на оптимизацию процесса достижения поставленных целей. Рекомендуется следующая последовательность этапов ее выполнения:

1. Выбор темы работы.
2. Подбор научной литературы, нормативной документации и ознакомление с ними. Обзор, обобщение и анализ подобранной литературы, нормативных документов и пр.
3. Подготовка и написание теоретической части работы.
4. Подбор вариантов выполнения практической части работы. Осуществление необходимых технологических расчетов, подготовка практического цифрового материала.
5. Распределение подготовленного материала в соответствии со структурой и содержанием работы.
6. Обобщение и оценка результатов, формулирование выводов.
7. Оформление курсовой работы в соответствии с установленными требованиями.
8. Прохождение нормоконтроля и устранение замечаний по оформлению работы.
9. Сдача работы руководителю для проверки и письменного отзыва
10. Ознакомление с отзывом.
11. Устранение замечаний (при их наличии), пояснения по ним.
12. Подготовка к защите курсовой работы.
13. Подготовка презентации доклада курсовой работы
14. Защита курсовой работы.

Общее руководство и контроль за ходом выполнения курсовой работы осуществляют преподаватели ПМ.04 Организация работы специализированного подразделения швейного производства и управления ею.

Основными функциями руководителя курсовой работы являются:

-консультирование по вопросам содержания и последовательности выполнения курсовой работы;

- оказание помощи студенту в подборе необходимой литературы;

- контроль хода выполнения курсовой работы;

- подготовка отзыва на курсовую работу.

По завершении студентом курсовой работы руководитель проверяет, подписывает ее и вместе с отзывом передает студенту для ознакомления.

6. Подготовка к защите и защита курсовой работы

6.1. Выполненная курсовая работа сдается преподавателю на проверку. Преподаватель пишет отзыв на сданную на проверку курсовую работу. Содержание работы и уровень ее выполнения должны удовлетворять современным требованиям по получаемой специальности и степень этого соответствия отмечается преподавателем в отзыве. Проверка курсовой работы имеет своей целью определить, насколько полно разработана тема, использованы специальная литература и материалы практики, произведены расчеты. При этом обращается внимание на степень творческой самостоятельности автора в освещении вопросов темы, умение формулировать и обосновывать выводы; оцениваются грамотность и стиль изложения текста; проверяется наличие ссылок на использованные источники.

6.2. Отзыв оформляется в конце работы, кроме того, некоторые пометки могут быть сделаны по тексту работы (Приложение б)

6.3. К защите допускаются курсовые работы с положительными оценками, в целом отвечающие предъявляемым требованиям. Студент изучает сделанные преподавателем замечания, рекомендации и с учетом этого готовится к защите работы в установленном порядке. При этом авторы курсовых работ должны быть готовы ответить на все относящиеся к теме вопросы, в том числе сообщить, в какой мере учтены замечания рецензента и реализованы его рекомендации.

6.4. Защита курсовых работ проходит в форме собеседования по графику, составленному преподавателем. При окончательной оценке выполнения и защиты курсовой работы учитывается её содержание, отзыв, результат защиты. Окончательная оценка регистрируется в ведомости, вносится в зачетную книжку студента.

При подготовке к защите студент должен подготовить доклад на 5-7 мин., в котором необходимо четко и кратко изложить основные положения курсовой работы. Для наглядности и экономии времени целесообразно подготовить презентацию (таблицы, схемы, графики и т.д.) в виде слайдов с использованием программного продукта MS PowerPoint. Порядок защиты: доклад продолжительностью не более 5-7 минут. Студент может пользоваться заранее подготовленными тезисами доклада. Большая часть доклада должна быть уделена актуальным вопросам теоретической и практической части работы. После окончания доклада члены комиссии предлагают ответить на вопросы, имеющие непосредственное отношение к теме курсовой работы.

Реферат-презентация представляет собой текст будущего выступления на защите и слайдовый материал, который демонстрируется перед комиссией. Допустимый объем реферата – не более двух печатных страниц, слайдовый материал не менее 10 и не более 25 слайдов. Содержание сводится к обоснованию актуальности выбранной темы, определению степени ее разработанности, раскрытию структуры курсовой работы, характеристике полученных результатов, общим выводам, подкрепленным наглядным материалом. В слайдовом материале представляются основные схемы, графики, диаграммы, примеры технологического оборудования, размещение технологических потоков, рабочих мест, дающие более наглядное представление об организации труда на участке, цехе швейного предприятия.

7. Критерии оценки курсовой работы

Оценка курсовой работы производится по критериям и определяется :

1) Качество курсовой работы оценивается членами комиссии по составляющим:

- актуальность темы работы – предполагает оценку степени убедительности и актуальности представленных материалов;
- уровень теоретической проработки проблемы предполагает оценку широты и качества изученных литературных источников, логики изложения материала, глубины

обобщений и выводов, а также теоретического обоснования предлагаемых материалов; информационной адекватности и правильности использования конкретных примеров;

- практическая значимость выполненной работы предполагает оценку возможности практического применения в сфере возможной профессиональной занятости студентов специальности;

- качество оформления курсовой работы предполагает оценку на соответствие стандарту, а также логичность, последовательность, аккуратность изложения материала, грамотность и правильность оформления сопроводительных документов.

2) Качество выступления на защите курсовой работы оценивается членами комиссии по следующим составляющим:

- качество доклада предполагает оценку соответствия доклада содержанию работы, способности студента выделить главные составляющие по раскрытию темы, умения пользоваться иллюстрирующим материалом;

- качество ответов на вопросы предполагает оценку правильности, четкости, полноты и обоснованности ответов студента, умения лаконично и точно сформулировать свои мысли, используя при этом профессиональную терминологию;

- качество иллюстраций к докладу предполагает оценку соответствия подбора иллюстрированных материалов содержанию доклада, грамотность их оформления и упоминания в докладе, выразительность использованных средств графического и художественного исполнения;

- поведение при защите курсовой работы предполагает оценку коммуникационных характеристик докладчика (манера говорить, отстаивать свою точку зрения, привлекать внимание к важным моментам в докладе или ответах на вопросы и т.д.).

Оценка «отлично» выставляется в том случае, если студент:

обнаруживает знания организационно-правовых форм и классификации предприятий общественного питания, особенности их деятельности и функционирования, структуры и организации производства;

умеет разрабатывать показатели финансово-хозяйственной деятельности структурного подразделения;

может разработать рациональную организацию технологического процесса в различных цехах предприятия;

умеет работать с нормативной и технологической документацией, находить и использовать при выполнении работы новую информацию по вопросам организации производства;

раскрыл тему работы полностью, умеет анализировать материал и формулировать выводы по проделанной работе;

работу выполнил и оформил аккуратно, в соответствии с установленными требованиями;

материал работы изложил грамотно и логично.

Оценка «хорошо» выставляется в том случае, если:

работа в основном удовлетворяет выше указанным требованиям, но допущены незначительные нарушения в оформлении работы, или один из вопросов раскрыт недостаточно полно, или недостаточно полно представлен анализ и сделаны выводы, или допущена незначительная ошибка в расчетах или показателях финансово-хозяйственной деятельности структурного подразделения, но не влияющая на дальнейшее выполнение работы.

Оценка «удовлетворительно» выставляется в том случае, если:

тема работы раскрыта недостаточно полно;

допущены ошибки в расчетах;

предложена недостаточно рациональная структура или организация работы производства;

имеются существенные нарушения в оформлении работы;

недостаточно полно представлены выводы, сделаны заключения.

Оценка «неудовлетворительно» выставляется в том случае, если:

-отсутствует полнота объема и содержания работы;

-допущены грубые ошибки в технологических расчетах;

нет анализа по наиболее важным вопросам работы;

предложена не рациональная структура и организация производства;

допущены грубые нарушения в последовательности выполнения и оформлении работы;

материализован нелогично, бессистемно;

допущены стилистические и орфографические ошибки в тексте.

Курсовая работа с неудовлетворительной оценкой подлежит переработке с учетом требований и рекомендаций преподавателя и повторному представлению на рецензию. Студенту также предоставляется право выбора новой темы курсовой работы.

С учетом данных критериев оценивается выполнение курсовой работы, выставляется соответствующая оценка.

Список рекомендуемой литературы

1. Силаева М.А. Технология одежды: учеб. для студ. учреждений сред. проф. образования: в 2 ч. Ч. 1/М.А. Силаева. - 2-е изд., стер. - М.: Издательский центр "Академия", 2017. - 352 с.
2. Силаева М.А. Технология одежды: учеб. для студ. учреждений сред. проф. образования: в 2 ч. Ч. 2/М.А. Силаева. - 2-е изд., стер. - М.: Издательский центр "Академия", 2017. - 480 с.
3. Труевцева М.А. Подготовка и организация технологических процессов на швейном производстве: учеб. для студ. учреждений сред. проф. образования: в 2 ч. Ч. 2. /М.А. Труевцева. - М.: Издательский центр "Академия", 2018. - 384 с.
4. Гомола А.И. Экономика для профессий и специальностей социально - экономического профиля: учеб. для студ. учреждений сред. проф. образования/А.И. Гомола. - М.: Издательский центр "Академия", 2015. -325 с.
5. Барышев А.Ф. Маркетинг: учеб. для студ. учреждений сред. проф. образования/А.Ф. Барышев. - М.: Издательский центр "Академия", 2016. - 224 с.
6. Ганенко А.П. Оформление текстовых и графических материалов при подготовке дипломных проектов, курсовых и письменных экзаменационных работ (требования ЕСКД): учебно -методическое пособие для нач. проф. образования/А.П.Ганенко, М.И.Лапсарь. - М.: Издательский центр "Академия", 2012. - 352 с.
7. Румынина В.В. Правовое обеспечение профессиональной деятельности: учеб. для студ. учреждений сред. проф. образования /В.В. Румынина. — М. : Издательский центр «Академия», 2017. — 224 с. - Режим доступа <http://www.academia-moscow.ru/reader/?id=296250>
8. Азанова, А. А. Подготовительно-раскройное и экспериментальное производство швейных предприятий [Электронный ресурс] : учебное пособие / А. А. Азанова, Л. Г. Хисамиева, А. Н. Бадрутдинова. — Электрон. текстовые данные. — Казань : Казанский национальный исследовательский технологический университет, 2015. — 148 с. — 978-5-7882-1735-2. — Режим доступа: <http://www.iprbookshop.ru/62546.html>
9. Файзуллина, Р. Б. Технология швейных изделий. Подготовительно-раскройное производство [Электронный ресурс] : учебное пособие / Р. Б. Файзуллина, Ф. Р. Ковалева. — Электрон. текстовые данные. — Казань : Казанский национальный

- исследовательский технологический университет, 2014. — 163 с. — 978-5-7882-1561-7. — Режим доступа: <http://www.iprbookshop.ru/63506.html>
10. Алахова, С. С. Технология контроля качества производства швейных изделий [Электронный ресурс] : учебное пособие / С. С. Алахова, Е. М. Лобацкая, А. Н. Махонь. — Электрон. текстовые данные. — Минск : Республиканский институт профессионального образования (РИПО), 2014. — 288 с. — 978-985-503-431-6. — Режим доступа: <http://www.iprbookshop.ru/67755.html>
 11. Гирфанова, Л. Р. Технология швейных изделий из кожи [Электронный ресурс] : учебное пособие / Л. Р. Гирфанова, Р. Ф. Каюмова. — Электрон. текстовые данные. — Саратов : Ай Пи Эр Медиа, 2018. — 95 с. — 978-5-4486-0071-5. — Режим доступа: <http://www.iprbookshop.ru/70286.html>
 12. Карасев, П. А. Управление деятельностью предприятий легкой промышленности РФ на основе формирования инновационной среды [Электронный ресурс] : монография / П. А. Карасев ; под ред. А. И. Гретченко. — Электрон. текстовые данные. — М. : Палеотип, 2012. — 177 с. — 978-5-94727-649-7. — Режим доступа: <http://www.iprbookshop.ru/48703.html>

Перечень тем курсовых работ

МДК. 04.01 Основы управления работами специализированного подразделения швейного производства

1. Организация работы в отделочном цехе швейного предприятия
2. Организация работы склада готовой продукции на швейном предприятии массового производства
3. Организация работы участка приемки и хранения материалов подготовительного цеха
4. Организация работы участка разбраковки материалов подготовительного цеха
5. Организация работы цеха окончательной влажно-тепловой обработки изделий на швейном предприятии
6. Организация основного производства на швейном предприятии малой мощности
7. Организация работы ателье
8. Организация работы группы нормирования в экспериментальном цехе
9. Организация работы модельно-конструкторской группы в экспериментальном цехе
10. Организация работы технологической группы в экспериментальном цехе
11. Организация работы вспомогательного производства швейного предприятия
12. Организация работы подготовительного цеха швейного предприятия
13. Организация работы раскройного цеха на швейном предприятии
14. Организация работы ремонтного хозяйства вспомогательного производства швейного предприятия
15. Организация работы технологического потока малых серий
16. Организация работы швейного цеха малой мощности
17. Организация работы швейного цеха средней и большой мощности
18. Организация работы экспериментального цеха швейного предприятия
19. Организация работы энергетического хозяйства вспомогательного производства швейного предприятия
20. Организация транспортного хозяйства вспомогательного производства швейного предприятия

Образец задания на курсовую работу

ГБПОУ «Георгиевский региональный колледж «Интеграл»

Отделение Политехническое

Специальность 29.02.04 «Конструирование, моделирование и технология швейных изделий»

Рассмотрено на заседании ПЦК «Конструирования одежды и технологии швейного производства»
 Протокол № 6 от "21" января 2022 г.

ЗАДАНИЕ

На курсовую работу по ПМ.04. Организация работы специализированного подразделения швейного производства и управления ею:
 МДК. 04.01 Основы управления работами специализированного подразделения швейного производства

для студента(ки) четвертого курса МО-81 группы

(фамилия, имя, отчество)

1 Тема курсовой работы: _____

2 Исходные данные и основные требования: _____

Список литературы ЕСКД, учебная, техническая литература не менее 10-15

3 Объем работы А. Пояснительная записка: не менее 20 листов

Б. Объем практической части: _____

В. Объем приложений: _____

4. Срок проектирования

Руководитель работы _____ (подпись) _____ ФИО

Задание к выполнению принял(а) студент(ка) _____ (подпись)

Дата выдачи задания 4 февраля 2022 г.

План выполнения курсовой работы
(Содержание)

Введение

1. Теоретическая часть

1.1. Функции, задачи участка

1.2. Организация производства

1.3. Численность персонала

1.4. Нормирование и оплата труда

1.5. Организация рабочих мест, мероприятия по улучшению условий труда

1.6. Организация технического контроля качества

2. Практическая часть

2.1 Расчет себестоимости проектируемого швейного изделия (женская куртка)

2.2 Должностные инструкции работников участка

2.3 Документы установленного образца производственного процесса участка

Заключение

Список литературы

Приложения

Примерный расчет расхода материала на швейное изделие

Внимание! В таблице указаны данные по расчету ткани для стандартной фигуры 48 и 54 размера, при ширине ткани 140-150 сантиметров и при ширине 80-100 сантиметров. Расчет производится только чистыми длинами для изделий без усложняющих элементов. Поэтому не забывайте прибавлять дополнительный метраж и учитывайте все декоративно-конструктивные особенности изделия.

Наименование изделия	Кол-во ткани при ширине 140-150 см.		Кол-во ткани при ширине 80-100 см.	
	Размер 48	Размер 52	Размер 48	Размер 52
Юбка прямая	Одна длина изделия + припуск на подгибку низа	Длина изделия + ширина пояса + припуск на подгибку низа	Две длины изделия + припуск на подгибку низа	Две длины изделия + припуск на подгибку низа
Юбка «годэ»	Две длины изделия + припуск на подгибку низа	Две или три длины изделия + припуск на подгибку низа	Две с половиной или три длины изделия + припуск на подгибку низа	Три или три с половиной длины изделия + припуск на подгибку низа
брюки	Одна или полторы длины + припуск на подгибку низа	Полторы или две длины изделия + припуск на подгибку низа	Две длины изделия + припуск на подгибку низа	Две длины изделия + припуск на подгибку низа
Блуза или жакет	Одна длина изделия + длина рукава + длина припусков на подгибку низа	Одна длина изделия + длина рукава + припуски на подгибку низа + 30-50 см (на обработку)	Две длины изделия + длина рукава + припуски на подгибку низа	Две длины изделия + длина рукава + припуски на подгибку низа
Сарафан прямого силуэта	Одна длина изделия + припуск на подгибку низа	Одна длина изделия + 30-50 см (на обработку)	Две длины изделия + припуск на подгибку низа	Две длины изделия + припуск на подгибку низа
Платье прямого силуэта с рукавом	Одна длина изделия + длина рукава + длина припусков на подгибку низа	Две длины изделия + длина припусков на подгибку низа	Две длины изделия + припуски на подгибку низа + 30-50 см (на обработку)	Две длины изделия + длина рукава + припуски на подгибку низа
Платье «клеш» с рукавом	Две длины изделия + припуск на подгибку низа	Две длины изделия + длина рукава + длина припусков на подгибку низа	Две длины изделия + длина рукава + припуски на подгибку низа	Две длины изделия + длина рукава + припуски на подгибку низа
Пальто прямого силуэта	Длина изделия + длина рукава + длина припусков на подгибку низа + 30-50 см (на обработку)	Две длины изделия + припуск на подгибку низа + 30-50 см (на обработку)	Две длины изделия + припуски на подгибку низа + 30-50 см на обработку	Две длины изделия + длина рукава + припуски на подгибку низа
Пальто расклешенного силуэта	Две длины изделия + припуск на подгибку низа + 30-50 см (на обработку)	Две длины изделия + длина рукава + длина припусков на подгибку низа	Две длины изделия + длина рукава + припуски на подгибку низа	Две длины изделия + длина рукава + припуски на подгибку низа + 30-50 см (на обработку)

Или при расчете норм расхода материала можно воспользоваться следующей таблицей, учитывая, что если в изделиях имеются дополнительные детали (накладные карманы, листочки, погончики, клапаны, складки, воротники сложных фасонов, отделочные детали) или используется ткань со сложным направленным рисунком, ворсом, в клетку, полоску, то расход ткани увеличивается на 30-40 см

Нормы расхода ткани (в метрах) на различные изделия в зависимости от ширины ткани, роста и размера фигуры

Вид одежды (краткое описание)	Ширина ткани, см	Рост	Расход ткани, м, в зависимости от размера				Длина изделия в готовом виде, см
			44-46	48-50	52-54	56-60	
Пальто женское прямого или полуприлегающего силуэта	140	Низкий	2,5	2,6	2,75	2,85	107
		Средний	2,6	2,7	2,85	2,95	113
		Высокий	2,7	2,85	3	3,1	119
Подкладочная ткань к пальто	100	Низкий	2,55	2,7	2,85	2,95	
		Средний	2,65	2,85	2,95	3,05	
		Высокий	2,75	2,95	3,1	3,15	
Куртка удлиненная свободного покроя (с капюшоном)	140	Низкий	2,5	2,6	2,7	2,8	68
		Средний	2,6	2,7	2,8	2,9	76
		Высокий	2,65	2,75	2,9	3	76
Подкладочная ткань к куртке	140	Низкий	1,6	1,65	1,8	1,9	
		Средний	1,65	1,75	1,9	2	
		Высокий	1,75	1,8	1,95	2,1	
Жакет женский полуприлегающего силуэта (без подкладки)	90	Низкий	3,5	3,75	3,85	3,95	83
		Средний	3,65	3,85	3,95	4,1	87
		Высокий	3,75	4	4,1	4,2	91
Юбка прилегающего силуэта, покрой "годе" (из 6 клиньев)	90	Низкий	1,8	1,95	2,15	2,3	66
		Средний	1,95	2,1	2,25	2,4	70
		Высокий	2,15	2,25	2,4	2,55	74
--- // ---	140	Низкий	1,35	1,55	1,55	1,55	
		Средний	1,35	1,6	1,6	1,6	
		Высокий	1,4	1,7	1,7	1,7	
Юбка прямая	140	Низкий	0,9	0,9	1,8	1,8	66
		Средний	0,9	0,9	1,85	1,85	70
		Высокий	0,95	0,95	1,95	1,95	74
Брюки (передние половинки с мягкими складками)	140	Низкий	1,35	1,4	1,45	1,55	97
		Средний	1,45	1,5	1,55	1,7	105
		Высокий	1,5	1,55	1,65	1,9	113
Платье прямого силуэта, не отрезное по линии талии. Рукава втачные длинные	140	Низкий	1,9	2	2,15	2,2	105
		Средний	2	2,1	2,25	2,35	111
		Высокий	2,1	2,2	2,35	2,45	117
Халат прямого силуэта длинный. Рукава втачные длинные	150	Низкий	2,6	2,85	3	3,15	130
		Средний	2,7	3	3,15	3,3	140
		Высокий	2,85	3,15	3,25	3,45	150
Блуза женская с короткими рукавами	100		1,6	1,7	1,8	1,9	60
Сорочка мужская с длинными рукавами	90		2,5	3	3,15	3,6	76

Стоимость материала выбирают оптовую, воспользовавшись сайтами интернет магазинов ткани, например Сайт «Профессиональный текстиль» точка доступа:

http://www.texholding.ru/tovary/k-9091552-tkani_textil?utm_source=yandex&utm_medium=cpc&utm_campaign=38902616&utm_content=6634322255_none&utm_term=%D0%BA%D1%83%D0%BF%D0%B8%D1%82%D1%8C%20%D1%82%D0%BA%D0%B0%D0%BD%D1%8C%20%D0%BE%D0%BF%D1%82%D0%BE%D0%BC_text1

Примерные нормативы времени на изготовления швейных изделий в массовом производстве из «ИНСТРУКЦИИ ПО РАСЧЕТУ ПРОИЗВОДСТВЕННЫХ МОЩНОСТЕЙ ДЕЙСТВУЮЩИХ ПРЕДПРИЯТИЙ, ПРОИЗВОДСТВЕННЫХ ОБЪЕДИНЕНИЙ ШВЕЙНОЙ ПРОМЫШЛЕННОСТИ»

Вид изделия	Время в часах			
	мальчиковая	для девочек	мужская	женская
куртка ветровка	1,25	1,25	1,63	1,63
пиджак (жакет)	1,09	1,08	2,62	1,61
брюки	0,72	0,67	1,09	0,94
Юбка		0,8		1,92
платье		1,2		1,75
жилет	0,7	0,56	1,17	0,82
сорочка(блуза)	0,42	0,92	0,64	1,5

Оформление рисунка и описания изготавливаемого изделия.

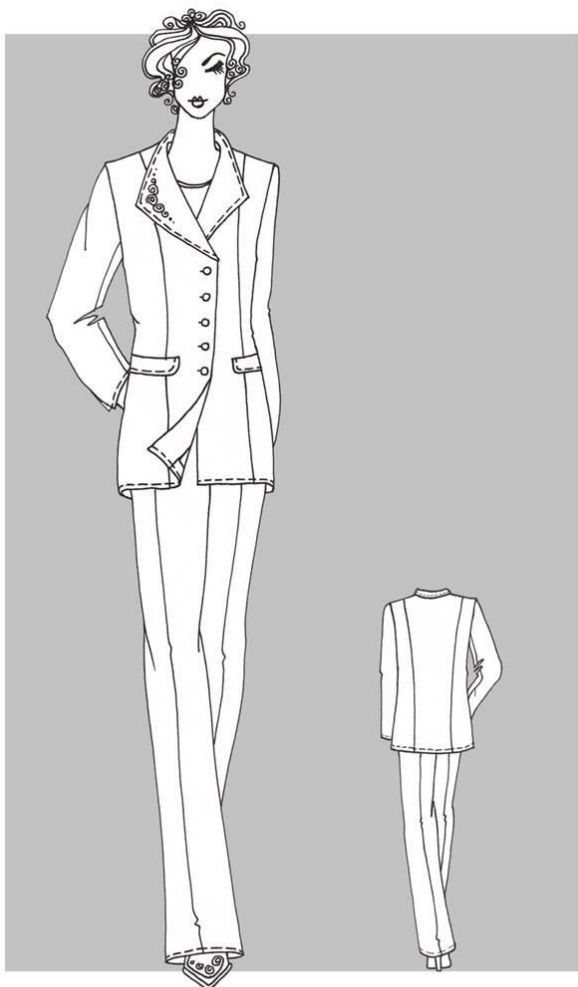


Рис. 4.2.1. Технический эскиз комплекта женского модель №1

Костюм женский, повседневный, состоящий из жакета и брюк, выполненный из полушерстяной ткани на подкладке. Жакет полуприлегающего силуэта, классической формы, с втачными рукавами, с центральной бортовой застежкой на 5 обметанных пуговиц.

Полочка с вертикальным рельефом от плечевого шва до линии низа, с горизонтальным прорезным карманом «листочка».

Спинка с вертикальными рельефами от плечевого шва до линии низа. Длина посередине 78,0 см.

Рукав втачной, двухшовный с верхней и нижней частями, с наполненной формой оката, умеренной ширины по всей длине, с вытачной шлицей.

Вторник цельновыкроенной типа «апаш», со средней величиной стойки, плотно прилегающий к шее.

Отделка. Отделочная строчка шириной 0,2 см. шелковыми нитками в цвет ткани проходит по краю борта и воротника.

Брюки классической формы, на притачном поясе, с застежкой на тесьму «молния» в левом боковом шве.

Данная модель костюма рекомендуется женщинам младшей и средней возрастных групп. II полнотой группы, с обхватом груди 92-104 см. ростом 158-176 см.