

**МЕТОДИЧЕСКИЕ РЕКОМЕНДАЦИИ  
ПО ВЫПОЛНЕНИЮ ПИСЬМЕННО -ЭКЗАМЕНАЦИОННОЙ РАБОТЕ  
ИТОГОВОЙ АТТЕСТАЦИИ  
ПО ПРОФЕССИИ 29.01.07 «ПОРТНОЙ»**

По профессии  
**29.01.07 Портной**

Отделение политехническое  
ПЦК конструирования одежды и технологии швейного производства

Курс                    3

г. Георгиевск 2023г.

# **Методические указания**

## **к выполнению письменно-экзаменационной работе итоговой аттестации по профессии 29.01.07 «Портной»**

### **Общие положения**

Методические рекомендации по организации и выполнению письменной экзаменационной работы разработаны в соответствии с требованиями Федерального Государственного образовательного стандарта по данной профессии для реализации государственных требований к минимуму содержания и уровня подготовки выпускников по профессии 29.01.07 «Портной».

Основной целью выполнения письменной экзаменационной работы является систематизация, закрепление и расширение теоретических знаний и практических навыков обучающихся, проверка их подготовленности к самостоятельной работе на производстве.

**Цель:** выявление готовности выпускника к целостной профессиональной деятельности, способности самостоятельно применять полученные теоретические знания для решения производственных задач, умений пользоваться учебниками, учебными пособиями, современным справочным материалом, специальной технической литературой, каталогами, стандартами, нормативными документами. Тематика письменных экзаменационных работ разрабатывается преподавателями спецдисциплин, совместно с мастерами производственного обучения, рассматривается на заседании ПЦК и подписывается зав. отделением. Закрепление тем за студентами утверждается приказом директора.

Письменная экзаменационная работа должна соответствовать содержанию одного или нескольких профессиональных модулей, иметь актуальность и практическую значимость.

Выпускная квалификационная работа призвана способствовать систематизации и закреплению знаний студента по специальности при решении конкретных задач, а также определению уровня подготовки выпускника к самостоятельной работе.

Тематика выпускной квалификационной работы должна иметь актуальность, новизну, практическую значимость и отвечать современным требованиям образования.

Выполнение и защита выпускной квалификационной работы является обязательным заключительным этапом обучения студента и имеет своей целью:

- систематизацию, закрепление и расширение теоретических и практических знаний по специальности и применение этих знаний при решении конкретных практических задач;
- развитие навыков организации самостоятельной исследовательской деятельности и овладение методиками исследования, экспериментирования при решении разрабатываемых в дипломной работе проблем и вопросов;
- определение степени профессиональной подготовленности выпускника для самостоятельной работы в условиях развития современного производства.

В ходе выполнения и представления результатов выпускной квалификационной работы студент должен:

- показать способность и умение самостоятельно решать задачи профессиональной деятельности, проводить поиск, обработку и изложение информации, научно аргументировать и защищать свою точку зрения, опираясь

на теоретические знания, практические навыки и сформированные общекультурные и профессиональные компетенции;

- показать умение разрабатывать программу исследования, включающую формулировку проблемы, определение объекта, предмета, задач и методов исследования;
  - показать способность к анализу источников по теме с обобщениями и выводами, сопоставлениями и оценкой различных точек зрения;
  - показать умение систематизировать и анализировать полученные научные данные;
  - выделить элементы новизны по исследуемой проблеме;
- продемонстрировать умение вести научный диалог, представлять результаты исследований, отвечать на вопросы, оперировать специальной терминологией..

### **Структура письменной экзаменационной работы:**

- Титульный лист.
- Задание на выполнение письменной экзаменационной работы.
- Рейтинг-рецензия
- Содержание.
- Пояснительная записка.
- Заключение.
- Список литературы.
- Приложения.

Перечень вопросов, подлежащих разработке, определяется темой конкретной письменной экзаменационной работы.

Пояснительная записка письменной экзаменационной работы содержит описание технологического процесса изготовления конкретного изделия согласно заданию. Пояснительная записка письменной квалификационной работы состоит из трех частей:

- конструкторской, технологической, экономической.

Пояснительная записка содержит основные расчеты, таблицы, схемы, чертежи, рисунки и краткие пояснения к ним. Обоснования и выводы должны быть предельно краткими, технически обоснованными и ясными в соответствии с заданием.

В конструкторской части представляются эскизы моделей, описание внешнего вида моделей, выполняется расчет и построение чертежа базовой основы конструкции изделия, приводятся чертежи, иллюстрирующие процесс нанесения модельных особенностей.

В технологической части рассматриваются варианты узловых обработки изделия, технические условия на выполнение различных видов работ, характеристика материалов, виды технологических дефектов одежды и способы их устранения, техническая характеристика применяемого оборудования, техника безопасности и безопасные приемы при выполнении различных видов работ.

В экономической части выполняется расчет стоимости основных и вспомогательных материалов разрабатываемого изделия.

В пояснительной записке приводится список использованной литературы и материалов.

# Рекомендации по разработке разделов в соответствии со структурой письменной экзаменационной работы

## Введение

Во введении указываются задачи, стоящие перед швейной отраслевой группой сферы услуг, раскрываются перспективы развития ассортимента одежды,. Развитие индивидуального швейного производства в сфере бытовых услуг. Особое внимание уделяется внедрению новых технологий и тем вопросам, на решение которых направлено задание письменно-экзаменационной работы. Охарактеризовать виды работ портного. Студенту следует представить задачи, которые ставятся при выполнении работы на заданную тему, краткий анализ и положительные стороны письменно-экзаменационной работы.

## Раздел 1 – Проектно-конструкторская часть

**1.1. Тенденции современной моды.**(для ассортимента, указанного в тематике)

В разделе следует охарактеризовать современные тенденции моды и ее рекомендации для изделий заданного ассортимента. Характеризуются модные силуэты, покрой, детали. Дается характеристика модной длины изделия, применяемых видов отделок, аксессуаров, цветовая гамма материалов.

### 1.2 Создание моделей

Выполняется творческий эскиз проектируемой модели. Возможно выполнение нескольких моделей – аналогов (2 - 3) согласно заданию. Эскизы моделей выполняются в карандаше, акварелью. К моделям дается подробное описание внешнего вида, где указываются: наименование изделия, силуэт, форма, покрой, характеристика застежки, формообразующие элементы, вид карманов, воротника, рукава, мелкие детали, отделка. Для проектируемого изделия указываются размерные признаки, например 164-88-96.

### 1.3 Спецификация деталей кроя

Для изготовления изделия портной должен ориентироваться в деталях кроя изделия, поэтому в работе выполняется спецификация деталей кроя на заданное изделие из основного материала.

Спецификация деталей кроя следует представить в таблице

Таблица 1.3

Спецификация деталей кроя (**наименование изделия**) женской юбки

Наименование деталей кроя	Кол-во лекал	Кол-во деталей	Контурные детали
1	2	3	4
Основная ткань			
1.Переднее полотнище юбки	1	1	
2. Заднее полотнищ	1	1	
Продолжить таблицу			

#### 1.4 Характеристика пакета материала.

Выбор материалов для изделия должен быть обоснован назначением изделия, которое в свою очередь диктует требования к материалам определенного назначения. В пояснительной записке дают полную характеристику всех применяемых материалов для выбранной модели (ткань верха, подкладочный, прокладочный материалы, клеевые материалы, швейные нитки, пуговицы и др.). Указывается волокнистый состав, строение ткани (переплетение), технологические свойства, режимы обработки и ВТО. Характеристики проектируемых тканей следует представить в таблицах.

Таблица 1.4.1

#### Требования к материалам

Свойства материалов	Пальтовые	Подкладочные
Поверхностная плотность, г/м <sup>2</sup>	350-600	80-150
Жесткость, мкН* см <sup>2</sup>	20000-100000	2000- 10000
Несминаемость, %	80-90	50
Воздухопроницаемость, дм <sup>3</sup> /м <sup>2</sup> *ч	7-60	Не менее 100
Паропроницаемость, г/м <sup>2</sup> *ч	Не менее 40	Не менее 50
Гигроскопичность, %	7-14	7-14
Драпируемость, кд %	65	50

Таблица 1.4.2

#### Чистота строчек, номера игл, ниток на швейных машинах

Применяемые материалы	Применяемые строчки	Количество стежков в 10 мм строчки	Номера ниток	Номера игл
ситец х/б	стачивающая	3,5-5,5	50-80	75-100
	обметывающая	3,0-3,5	50-80	75-100

Таблица 1.4.3

#### Режимы ВТО

Наименование ткани	Волокнистый состав, %	Температура глад.поверхности, град. С <sup>0</sup> .	Время глажения, сек.	Увлажнение материала, %
хлопок	х/б 33 лавсан 67	160 -180	20 - 40	10 - 20

## Конфекционная карта пакета материалов женского жакета

Наименование материала, образец	Описание материала, его характеристика
1	2
Основная ткань Размер образца 6х6 см.	Ткань-вельвет, вырабатывается уточно-ворсовым переплетением. Имеет на лицевой стороне ворс из вертикально-стоящих подстриженных волокон хлопка. В основе крученая кардная пряжа. Вельвет мягкий на ощупь, гладкокрашенный, масса 1 м <sup>2</sup> 200-250 г. При обработке прорубается, ВТО следует проводить на кардоленте.
Подкладочная ткань Размер образца 6х6 см.	Ткань шелковая, тонкая, легкая, гладкая на ощупь. Масса 1 м <sup>2</sup> 80 – 100 г. В обработке сильно осыпается, скользит, от действия воды при ВТО возникают матовые пятна.
Прокладочная ткань Размер образца 6х6 см.	Прокладочная ткань дублирин с точечным клеевым покрытием. Масса 1 м <sup>2</sup> 50-80 г.
Скрепляющие материалы, Швейные нитки	Швейные нитки торговой марки «Идеал». Полиэфирные с крестообразной намоткой на бобинах. Тонкие линейной плотностью 80 Текс, в два сложения ( 40/ 2), правой крутки в цвет основного материала
Фурнитура	Пуговицы из полиамидной смолы. Прочны, стойки к действию воды, но недостаточно устойчивы к химическим воздействиям, теплостойкость 80 <sup>0</sup> С. По форме – круглые, на ножке.

**Раздел 2 – Технологическая часть.****2.1 Особенности обработки технологического узла.**

Правильный выбор методов обработки имеет большое значение для выпуска изделий высокого качества, повышения производительности труда и снижения себестоимости. Детали одежды обрабатывают различными методами: ручным, ниточным, клеевым т.д. Проектируемые методы обработки технологического узла должны быть тесно увязаны с назначением изделия и физико-механическим свойствам выбранных материалов. Студент изучает нормативно-техническую документацию (ГОСТы, ОСТы для заданного ассортимента) и делает ссылки в тексте при описании способа или метода обработки. Студент представляет технологическую последовательность одного или нескольких способов

обработки заданного технологического узла (если предусматриваются различные методы или технологии). Следует сопоставлять различные методы обработки с определением эффективности их применения, направленных на повышение производительности труда, облегчению труда исполнителей, повышению качества изделия.

Характеристика методов обработки должна быть проиллюстрирована рисунками в виде схем, которые представляются в таблицу.

**Таблица 2.1.1**

**Различные методы обработки технологического узла**

Наименование узла	Условное обозначение	Схема, рисунок
	Рис. 1	

2.2 Разработка инструкционных карт на обработку технологического узла.

На применяемые методы обработки технологического узла студентом разрабатываются 1-2-инструкционные карты, отражающие разнообразные варианты обработки, с внедрением нового швейного оборудования, средств малой механизации, новых технологий.

**Таблица 2.2.2**

**Инструкционно - технологическая карта  
обработки верхнего среза юбки притачным поясом**

Наименование операции	Вид работ	Технические условия выполнения операции	Оборудование, инструменты, приспособления.
1.Продублировать пояс	У	Расположить прокладку с односторонним покрытием на 1 мм от середины и на 5 мм от среза	УТП -2 ЭП
2.Обтачать концы пояса	М	Со стороны прокладки швом 5-7 мм	97-А кл
3.Высечь концы пояса и вывернуть	Р	Припуски высекают оставляя 2-3 мм	ножницы
4. Продолжить операции согласно выбранного метода обработки			

### 2.3 Технологические дефекты.

Студент изучает нормативно-техническую документацию, регламентирующую качество одежды, осваивает методы контроля качества, оценку качества продукции. В разделе указываются задачи технического контроля качества, влияние стандартизации и сертификации продукции на улучшение качества продукции.

В таблице рассматриваются технологические дефекты заданного узла.

Таблица 2.3.1

## Технологические дефекты при обработке прорезного кармана в рамку

Дефект	Причины возникновения	Способы предупреждения или устранения
Провисает нижняя обтачка	Обтачка притачена с посадкой	Обтачку притачивают с небольшим натяжением
Продолжить таблицу		

## 2.4. Характеристика швейного оборудования

В разделе студентом дается характеристика швейного оборудования, приспособлений малой механизации на обработку заданного технологического узла. Рассматриваются основные направления повышения эффективности швейного производства, механизация и автоматизация технологических процессов, модернизация существующего машинного парка, использование специальной технологической оснастки и средств малой механизации для заданного технологического узла проектируемой модели одежды.

В таблицах дается характеристика швейного оборудования, оборудования ВТО.

Таблица 2.4.1

## Техническая характеристика применяемого швейного оборудования

Наименование Оборудования	Класс, Завод изготовитель	Максим. частота вращения главного вала, об/мин.	Длина стежка, мм	Толщина сшиваемого материала, мм	Поверхностная плотность ткани, г/м <sup>2</sup>
1. Одноигольная стачивающая челночного стежка	1022-М кл. ОЗЛМ	4000	4,5	5,0	До 350

Таблица 2.4.1

## Техническая характеристика, рекомендуемого современного швейного оборудования для технологического узла

Наименование оборудования	Класс, Завод изготовитель	Максим. частота вращения главного вала, об/мин.	Длина стежка, мм	Толщина сшиваемого материала, мм	Поверхностная плотность ткани, г/м <sup>2</sup>
1. Одноигольная стачивающая с механизмом ножа обрезки материала	397 кл. ОЗЛМ	4500	4,5	4,0	До 350



## Техническая характеристика оборудования ВТО

Марк а, класс	Завод изготовите ль	Масс а, кг.	Мощность электронагрева теля, кВт	Температура нагрева, град. С <sup>0</sup>	Примене ние
УТП – 2ЭП	«Агат»  г.Ростов на Дону	2,0- 5,0	1	100 - 200	Внутри- процессные и окончатель- ные операции

**2.5 Охрана труда и безопасные приемы работ**

Студент изучает и описывает основные требования к организации рабочего места портного для выполнения ручных, машинных, утюжительных работ; знакомится с инструкциями по технике безопасности для выполнения различных видов работ. В пояснительной записке дается описание безопасных приемов работы.

**Раздел 3- Экономическая часть.**

Стоимость основных и вспомогательных материалов, сопутствующих материалов рассчитывается исходя из величины норм их расхода и цены единицы на данное изделие.

Таблица 3.1

**Расчет стоимости основных и вспомогательных материалов.**

Наименование материалов	Един. измерения	Норма расхода	Цена за единицу	Сумма (руб.)
1	2	3	4	5
1. Основные материалы:				
-пальтовая ткань	м2	2,25	300	675.00
-подкладочная ткань	м2	1,7	80,0	136,0
-дублирин	м2	1,0	75,0	75,0
Итого:				886.00
2. Вспомогательные материалы:				
- нитки	катушка	4	8-00	32.00
- пряжка	шт	1	60,0	60.00
Итого:				92.00
Всего:				978.00

#### **4. Выводы.**

В данной части обобщается проделанная работа по каждому разделу.

Заключение является важнейшей неотъемлемой структурной частью курсовой работы, в которой подводится итог проведенных исследований. В нём содержатся аргументированные выводы по теме исследования. Начинается оно с обоснования актуальности, продолжается аргументированием цели, достижение которой стало результатом курсовой работы, и заканчивается перечнем решённых задач, обозначенных во введении, которые удалось выполнить.

Заключение тесно переплетено с основной частью и введением, не разделяется от них по стилю и содержанию.

В заключении должно содержаться краткое изложение основных результатов работы, сделаны выводы по проделанной работе. Выводы должны быть общими по всей работе, краткими, четкими, не перегруженными цифровым материалом, дающими полное представление о содержании, значимости, обоснованности и эффективности работы.

#### **5. Приложения**

В приложениях следует помещать необходимый для отражения полноты исследования вспомогательный материал, который при включении в основную часть работы загромождает бы текст. Приложения могут быть, например, графический материал, таблицы большого формата, расчеты, нормативные и другие документы и т.д. Каждое приложение следует начинать с новой страницы с указанием наверху с правой стороны страницы слова «Приложение» и обозначающей его заглавной буквы русского (или латинского) алфавита. Ниже располагается заголовок симметрично относительно текста с прописной буквы отдельной строкой.

#### **6. Список использованной литературы**

В список использованной литературы включаются все печатные и рукописные материалы, которыми пользовался студент в процессе выполнения работы. Все источники должны быть расположены в определенном порядке:

1. в первую очередь указываются законодательные акты (международные, государственные, муниципальные) и официальная статистика;
2. далее следуют источники на русском языке;
3. после них в алфавитном порядке располагают книги и документы, изданные на иностранных языках;
4. в завершение указываются электронные ресурсы, использованные для написания текста.

Пример оформления книги, учебника: Радченко, И. А. Основы конструирования и моделирования одежды: учебник для НПО/ И. А. Радченко. – 2-е изд., доп. – М.: Академия, 2012. – 464 с.

Пример оформления журнальной статьи: Жуков, Ю. В. Итоги работы легкой промышленности России в I полугодии и за 8 месяцев 2014 г / Ю. В. Жуков // Кожевенно-обувная промышленность. – 2015. — №1. — С. 3-5. (Здесь применяется стандартная схема оформления статьи: автор – название статьи –

наименование журнала – год выпуска – номер страницы).

Пример оформления электронного источника:

Юркова, Т. И. Экономика предприятия [Электронный ресурс] / Т.И. Юркова / С. В. М. Юркова// электронная сетевая библиотека: электронный учебник – Режим доступа: [http://http://econpredpr.narod.ru/Index\\_tm](http://http://econpredpr.narod.ru/Index_tm) – (Дата обращения: 03.02.2022).

или

Климова, Н. В. Развитие швейных предприятий россии в современных рыночных условиях[Электронный ресурс] / Н.В. Климова / А.Э. Мелкумян//Экономика и экономические науки: Политематический сетевой электронный научный журнал Кубанского государственного аграрного университета. – 2017.— № 2. – Режим доступа: <http://https://cyberleninka.ru/article/n/razvitie-shveynyh-predpriyatiy-rossii-v-sovremennyh-rynochnyh-usloviyah> – (Дата обращения: 20.01.2023).

## 5. Список рекомендуемой литературы

1. Амирова Э.К. Технология швейных изделий: учеб. для студ. учреждений сред. проф. образования / [Э.К. Амирова, А.Т. Труханова, О.В. Сакулина, Б.С. Сакулин]. — 10-е изд., стер. — М. : Издательский центр «Академия», 2017. — 512 с.
2. Силаева М.А. Технология одежды: учеб. для студ. учреждений сред. проф. образования: в 2 ч. Ч. 1/М.А. Силаева. - 2-е изд., стер. - М.: Издательский центр "Академия", 2017. - 352 с.
3. Силаева М.А. Технология одежды: учеб. для студ. учреждений сред. проф. образования: в 2 ч. Ч. 2/М.А. Силаева. - 2-е изд., стер. - М.: Издательский центр "Академия", 2017. - 480 с.
4. Труевцева М.А. Подготовка и организация технологических процессов на швейном производстве: учеб. для студ. учреждений сред. проф. образования: в 2 ч. Ч. 2. /М.А. Труевцева. - М.: Издательский центр "Академия", 2018. - 384 с
5. Румынина В.В. Правовое обеспечение профессиональной деятельности: учеб. для студ. учреждений сред. проф. образования /В.В. Румынина. — М. : Издательский центр «Академия», 2017. — 224 с. - Режим доступа <http://www.academia-moscow.ru/reader/?id=296250>

### Дополнительная литература

6. Гурович К.А. Основы материаловедения швейного производства: учеб. для нач. проф. образования/К.А. Гурович. - М.: Издательский центр "Академия", 2013. - 208 с
7. Радченко И.А. Основы конструирования и моделирования одежды: учеб. для нач. проф. образования/И.А. Радченко. - М.: Издательский центр "Академия", 2012. - 142 с.
8. Череданова Л.Н. Основы экономики и предпринимательства: учебник для студ. учреждений СПО. – 6-е изд., перераб. и доп. - М. ИЦ «Академия», 2016. – 224с.

## **Перечень нормативно-технической документации и литературы**

ГОСТ 20521-75 “Технология швейного производства. Термины и определения”.  
ГОСТ 22977-89 «Изделия швейные. Детали. Термины и определения».  
ГОСТ 24103-80 “Изделия швейные. Термины и определения дефектов”.  
ГОСТ 12807-2003 “Изделия швейные классификация стежков, строчек и швов”.  
ГОСТ 17037-85 “Изделия швейные и трикотажные Термины и определения”.  
СТ 17-240-86 “Одежда верхняя мужская и женская костюмного ассортимента, общие технические условия”.

- 1 <http://www.refbzd.ru/viewreferat-468-1/html>«Охрана труда на швейном предприятии.»
- 2 <http://katushenka.ru/2010/09/22/obrabotka-niza-rukava-pidzhaka-kak-ukorotit-rukav>  
«технология обработки рукавов»
- 3 <http://nkdd.ru/node/229>«особенности технологии ремонта одежды»

## Перечень тем письменных экзаменационных работ

1. Ремонт и обновление женского пальто по индивидуальному заказу.
2. Обработка застежки в женской юбке по индивидуальному заказу.
3. Схема сборки женского жакета по индивидуальному заказу.
4. Обработка застежки в женской куртке по индивидуальному заказу.
5. Способы обработки бортов в женском пальто по индивидуальному заказу.
6. Проведение примерки мужского пальто на фигуре заказчика по индивидуальному заказу.
7. Обработка вытачек в женском жакете по индивидуальному заказу.
8. Обработка воротника и соединение его с горловиной в женском жакете по индивидуальному заказу.
9. Проведение примерки женского жакета при изготовлении по индивидуальному заказу.
10. Подготовка мужской куртки к первой примерке по индивидуальному заказу.
11. Обработка верхнего среза женских брюк по индивидуальному заказу.
12. Подготовка женского жакета к первой примерке по индивидуальному заказу.
13. Обработка нижнего среза женского платья по индивидуальному заказу.
14. Обработка верхнего среза юбки.
15. Подготовка мужского пальто к первой примерке по индивидуальному заказу.
16. Обработка застежки в женском платье по индивидуальному заказу.
17. Подготовка женского пальто к первой примерке по индивидуальному заказу.
18. Схема сборки женской куртки по индивидуальному заказу.
19. Обработка низа женской юбки по индивидуальному заказу.
20. Обработка бортов в женском жакете по индивидуальному заказу.
21. Обработка застежки в женских брюках.
22. Обработка втачного двухшовного рукава в женском жакете по индивидуальному заказу.
23. Обработка карманов в женском пальто по индивидуальному заказу.
24. Обработка нижнего среза мужских брюк.
25. Обработка карманов в женском жакете по индивидуальному заказу.

СОГЛАСОВАНО

Зав. политехнического отделения

\_\_\_\_\_ Е.И. Гасанова

«\_\_\_» \_\_\_\_\_ 20 \_\_\_ г.

УТВЕРЖДАЮ

Зам. директора по УР

\_\_\_\_\_ В.Н. Казаков

«\_\_\_» \_\_\_\_\_ 20 \_\_\_ г.

ОДОБРЕНО

на заседании ПЦК Конструирования

одежды и технологии швейного

производства

Протокол № \_\_\_\_\_

от «\_\_\_» \_\_\_\_\_ 20 \_\_\_ г.

Председатель ПЦК

\_\_\_\_\_ Е.В. Шахова

### ЗАДАНИЕ

на письменную экзаменационную работу по профессии 29.01.07 «Портной»

студентке группы П-01 \_\_\_\_\_

(ФИО)

Тема письменной экзаменационной работы

«Выбор методов обработки верхнего среза юбки

по индивидуальному заказу».

#### Содержание письменной экзаменационной работы

**Введение:** Развитие индивидуального швейного производства, виды работ портного

#### **1. Проектно-конструкторская часть**

1.1 Тенденции современной моды.

1.2 Создание модели

1.3 Спецификация деталей кроя

1.4 Характеристика пакета материала.

#### **2. Технологическая часть**

2.1 Выбор методов обработки узла

2.2 Разработка инструкционных карт на обработку технологического узла.

2.3 Технологические дефекты и методы их устранения.

2.4 Характеристика швейного оборудования.

2.5 Охрана труда и безопасные приемы работ

#### **3. Экономическая часть**

3.1. Расчет стоимости основного и вспомогательных материалов

#### **4. Практическая часть - изготовление модели**

**Заключение**

**Список используемой литературы.**

Дата выдачи задания «\_\_\_» \_\_\_\_\_ 20 \_\_\_ г.

Срок выполнения работы «\_\_\_» \_\_\_\_\_ 20 \_\_\_ г.

Подпись студента \_\_\_\_\_

Руководитель работы \_\_\_\_\_ Бутягина Е.В.

## Рецензия-рейтинг письменной экзаменационной работы

### Раздел 1.

Тема: \_\_\_\_\_

Студент (ФИО) \_\_\_\_\_ Группа \_\_\_\_\_

Руководитель ПЭР (ФИО) \_\_\_\_\_

### Раздел 2.

Критерии, при наличии хотя бы одного из которых работа оценивается только на «неудовлетворительно»

1.	Тема (или) содержание ПЭР не относится к предмету (дисциплине)
2.	Работа перепечатана из Интернета или других носителей информации
3.	Неструктурированный план ПЭР
4.	Объем работы менее 5 листов машинописного текста
5.	В работе отсутствует приложение (таблицы, схемы, копии документов и т.д.)
6.	Оформление ПЭР не соответствует требованиям (отсутствует нумерация страниц, графические работы выполнены с нарушениями, работа выполнена грязно, допущены исправления и т.д.)

### Раздел 3.

**Рейтинг ПЭР (при неудовлетворительной оценке не заполняется).**

№ п/п	Наименование показателей	Шкала оценок		
		3 «уд»	4 «хор»	5 «отл»
1.	Степень раскрытия темы			
2.	Полнота охвата научной литературы			
3.	Использование нормативных актов			
4.	Самостоятельность подхода к написанию ПЭР			
5.	Последовательность и логика изложения материала			
6.	Качество оформления, язык, стиль и грамматический уровень работы			
7.	<b>Всего баллов:</b>			





Содержание.

**Введение:** Развитие индивидуального швейного производства, виды работ портного

**1. Проектно-конструкторская часть**

- 1.1 Тенденции современной моды.
- 1.2 Создание модели
- 1.3 Спецификация деталей кроя
- 1.4 Характеристика пакета материала.

**2. Технологическая часть**

- 2.1 Выбор методов обработки узла
- 2.2 Разработка инструкционных карт на обработку технологического узла.
- 2.3 Технологические дефекты и методы их устранения.
- 2.4 Характеристика швейного оборудования.
- 2.5 Охрана труда и безопасные приемы работ

**3. Экономическая часть**

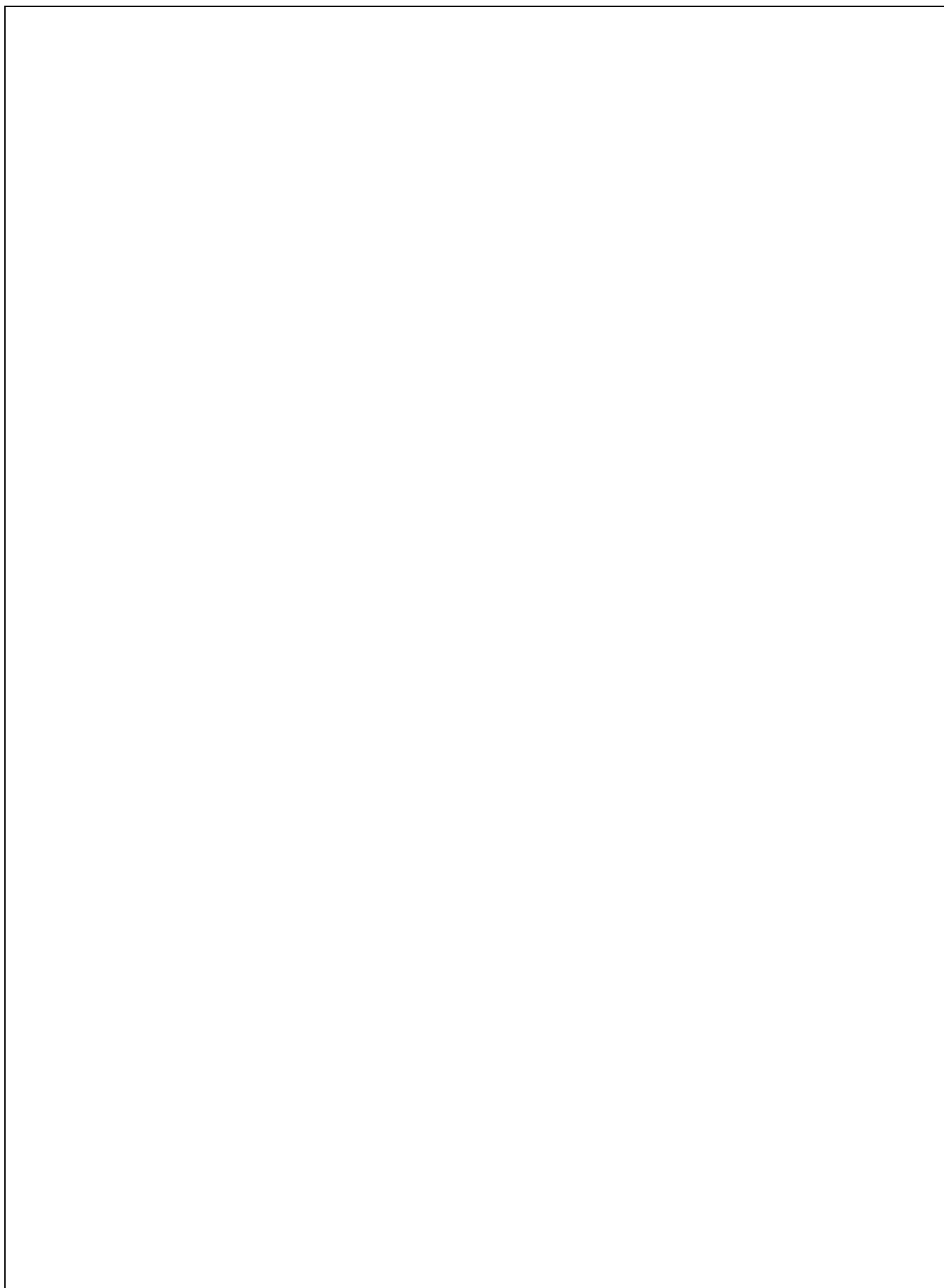
- 3.1. Расчет стоимости основного и вспомогательных материалов

**4. Практическая часть-** изготовление модели

**Заключение**

**Список используемой литературы.**

					ПО. 29.01.07 ПЭР 15812 ПЗ.23			
<b>Изм.</b>	<b>Лист</b>	<b>№ докум .</b>	<b>Подп.</b>	<b>Дата</b>				
<b>Разраб.</b>					<b>Наименование темы</b>	<b>Лит.</b>	<b>Лист.</b>	<b>Листов</b>
<b>Пров.</b>						у	2	
<b>Н. контр</b>						<b>ГРК "Интеграл"</b>		
						<b>П-01</b>		



					ПО. 29.01.07 ПЭР 15812 ПЗ.23	Лист
Изм.	Лист.	№ докум	Подп.	Дата		

## Требования к содержанию ПЭР

Основными целями и задачами написания ПЭР является не только расширение и углубление знаний учащихся, но и формирование умения анализировать теоретический и практический материал логично, последовательно, ясно, кратко и в, тоже время ёмко излагать свои мысли в письменном виде.

При написании ПЭР учащиеся становятся авторами, многие впервые. Но и к авторской работе предъявляются определённые требования, как по содержанию, так и оформлению.

В соответствии с целями и задачами ПЭР не должна быть пересказом изученного материала или простой компиляцией (несамостоятельное произведение, составленное путём заимствований, без собственных наблюдений и выводов), составленной из фрагментов используемых статей и книг.

ПЭР также не является собственной интерпретацией проблемы, напоминающей школьное сочинение на свободную тему по литературе или публицистическую статью, так как ПЭР всегда основывается либо на научной проблеме, либо на учебной и опирается на источники и вторичную научную литературу.

Таким образом, ПЭР должна представлять собой целостную, однородную и завершённую учебную работу, в которой должны быть чётко сформулированы проблемы и исследовательские вопросы, обоснована их актуальность, изложены степень изученности проблемы и состояние её исследования.

При написании текста ПЭР автору необходимо следить за тем, чтобы в ходе изложения не терялась основная мысль работы. Она должна быть видна не только специалисту в данной теме, но и читателю, не посвящённому в данную проблемную область. Следует постоянно контролировать соответствие содержания главы или параграфа их заголовкам. Если при написании текста мысль отклонилась от темы, её следует вернуть в нужное русло, либо скорректировать структуру работы в соответствии с фактическим ходом изложения. Конец каждой главы, параграфа или абзаца должен иметь логический переход к следующему.

ПЭР должна быть написана хорошим научным языком, т.е. с соблюдением общих норм литературного языка, правил грамматики и с учётом особенностей научной речи – точности и однозначности терминологии и стиля.

*Примечание. В современной научной литературе личная манера изложения уступила место безличной. Не употребляются личные местоимения «я» и «мы». Например, вместо фразы «я предполагаю...» можно сказать «предполагается, что...» и т.д.*

Каждая структурная часть ПЭР имеет своё назначение. Оформляя ПЭР, автор должен помнить, что каждая структурная часть (введение, основная часть, заключение, библиография) начинается с новой страницы.

**Введение.** ПЭР всегда начинается с введения, в котором осуществляется остановка конкретной проблемы – проблемы написания ПЭР, откуда следует обоснование актуальности темы, краткого обзора литературы по теме. Затем формулируются вопросы, рассматриваемые в ПЭР.

Необходимо отметить важное правило – введение, как и заключение, рекомендуется писать после полного завершения основной части. До того, как будет создана основная часть работы, реально невозможно написать хорошее введение, так как автор ещё не вполне овладел материалами по теме.

Не рекомендуется делать введение объёмом более 1-2 страниц.

**Основная часть.** Содержанием основной части ПЭР является теоретическое осмысление проблемы и изложение фактического материала. Последовательность изложения того и другого может быть различной. Все зависит от желаний и предпочтений автора.

Чаще всего вначале излагаются основные теоретические положения по исследуемой теме, а затем конкретизируемый материал, который аргументировано подтверждает изложенную теорию.

Заголовок основной части в работе не пишется. Как правило, основная часть состоит из нескольких глав, как минимум, двух. ВПЭР достаточно разделить основную часть на 2-3 главы. Разделы должны быть соразмерны друг другу, как по структурному делению, так и по объёму.

**Заключение.** Заключение содержит краткую формулировку результатов, полученных в ходе работы. В заключении, как правило, автор суммирует результаты осмысления темы, выводы, обобщения и рекомендации, которые вытекают из его работы, подчёркивает их практическую значимость.

Необходимо иметь в виду, что введение и заключение никогда не делятся на части.

Объём заключения примерно равен объёму введения.

### Оформление иллюстраций

Иллюстрации могут располагаться по тексту, в конце его или в Приложениях. Номер иллюстрации состоит из номера раздела и порядкового номера иллюстрации в разделе, разделенных точкой, запятой, например: «рис. 1.1., рис 1.2.».

Допускается нумерация иллюстраций в пределах всей работы. При необходимости иллюстрации могут иметь наименования и подрисуночный текст.

### Оформление приложений

В виде приложений могут быть оформлены иллюстративный материал, справочный материал, таблицы, текст вспомогательного характера.

Ссылку на приложение дают в основном тексте работы, а в содержании перечисляются все приложения.

Каждое приложение должно начинаться с нового листа с указанием в правом верхнем углу первого листа слова «**Приложение**».

Если в работе более одного приложения, то их нумеруют арабскими цифрами (без знака №) например: «Приложение 1» и т.д.

### Общие требования и правила оформления графической части

Графическая часть письменной экзаменационной работы выполняется тушью. В зависимости от темы она может включать различные схемы, диаграммы, плакаты, рисунки или замена творческим заданием:

- видеофильм или альбом с фотографиями;
- подборка профессиональной литературы по приготовлению данной группы блюд.

Объем графической части ПЭР – не более 2 листов ватмана формата А1 или другого формата (при необходимости).

## Приложение к пункту 1.2

### Оформление рисунка и описания изготавливаемого изделия.

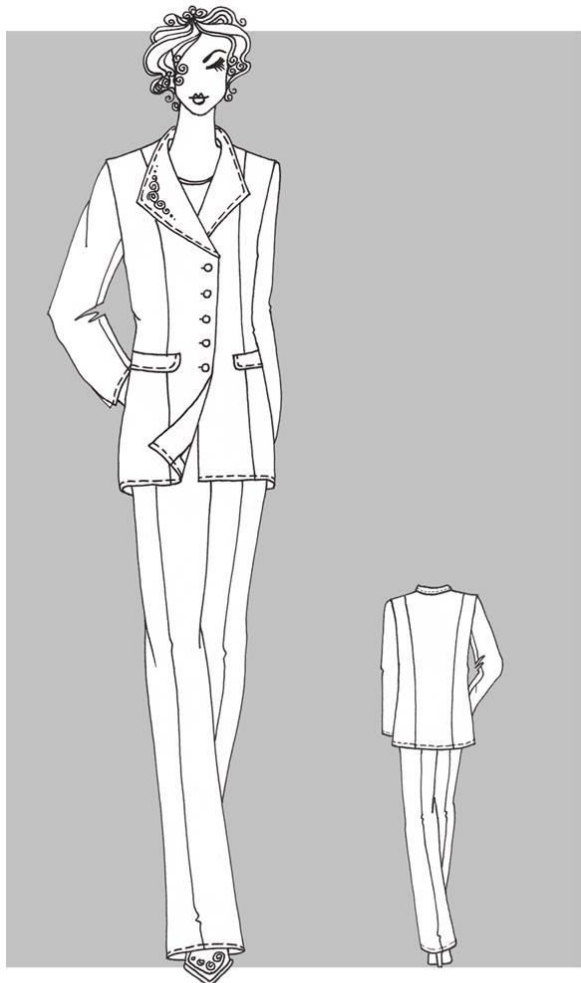


Рис. 4.2.1. Технический эскиз комплекта женского модель №1

Костюм женский, повседневный, состоящий из жакета и брюк, выполненный из полшерстяной ткани на подкладке. Жакет полуприлегающего силуэта, классической формы, с втачными рукавами, с центральной бортовой застежкой на 5 обметанных пуговиц.

Полочка с вертикальным рельефом от плечевого шва до линии низа, с горизонтальным прорезным карманом «листочка».

Спинка с вертикальными рельефами от плечевого шва до линии низа.

Вторник цельновыкроенной типа «апаш», со средней величиной стойки, плотно прилегающий к шее.

Рукав втачной, двухшовный с верхней и нижней частями, с вытачной шлицей.

Отделка. Отделочная строчка шириной 0,2 см. шелковыми нитками в цвет ткани проходит по краю борта и воротника.

Брюки классической формы, на притачном поясе, с застежкой на тесьму «молния» в левом боковом шве.

Данная модель костюма рекомендуется женщинам младшей и средней возрастных групп. II полнотой группы, с обхватом груди 92-104 см. ростом 158-176 см.